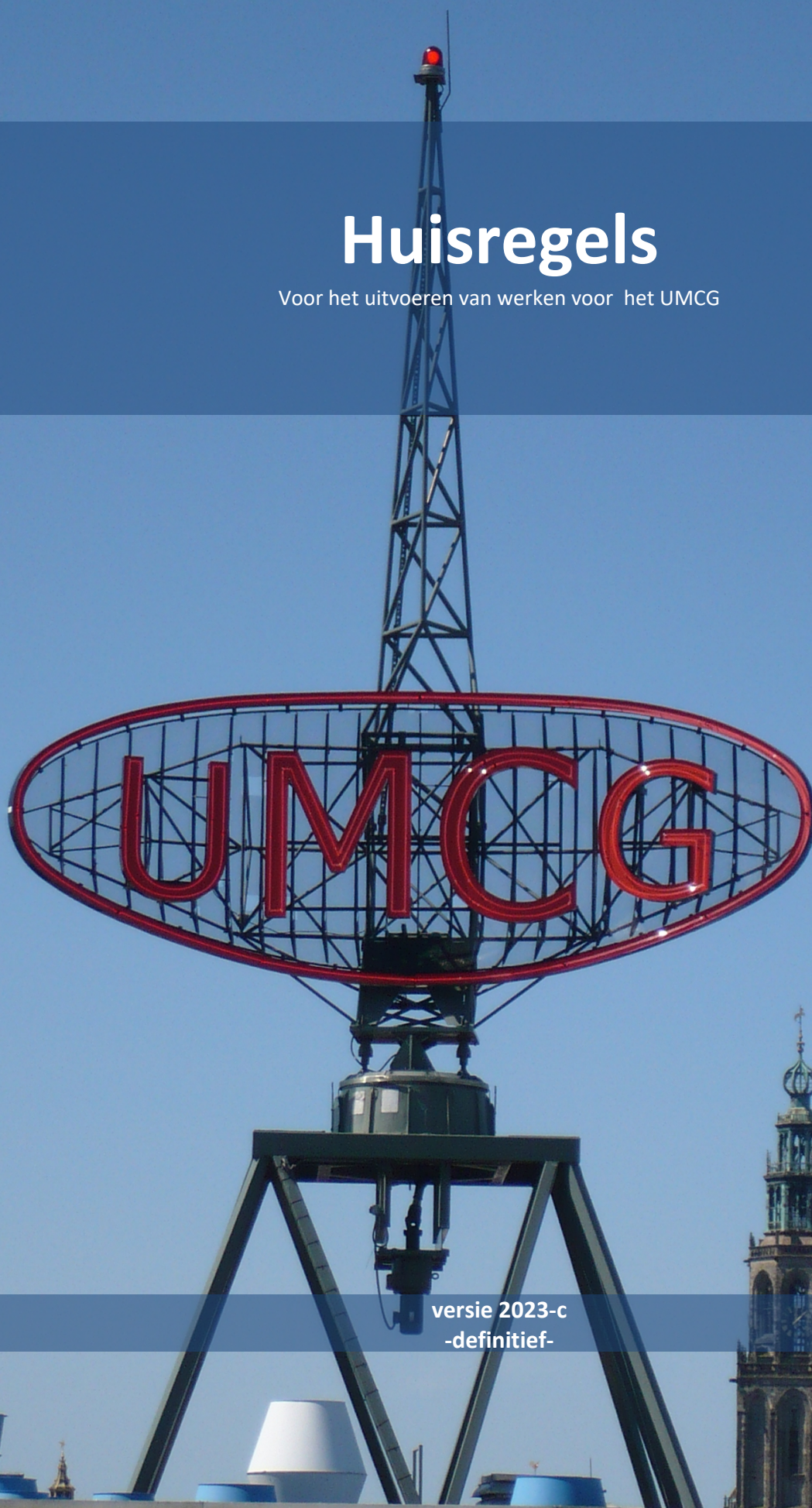


Huisregels

Voor het uitvoeren van werken voor het UMCG



versie 2023-c
-definitief-

Inhoudsopgave

1.	Belangrijke telefoonnummers	4
2.	Definities & afkortingen	5
3.	Inleiding	6
4.	Bijzondere informatie vooraf	6
	Toezichthouders	7
	Omgevingscoördinator	7
5.	Werkvergunning	7
6.	Beheersmaatregelen bouw	8
7.	Algemene regels	8
	Uw voorkomen en gedrag	8
	Uw professionaliteit	9
	Netheid van (de routes naar) het werkterrein	9
	Toegang en bereikbaarheid	9
	Opslag, afval, gebruik van hinder veroorzakende machines en materialen	9
8.	Bijzondere werkprocedures in/bij risico-gevoelige ruimten	10
	Handelingen met of bij stralingsbronnen	10
	Handelingen in/bij GGO-laboratoria	11
	Werken in ruimtes met een (verhoogd) infectierisico	11
	Werken aan installaties	12
	Werken aan plafonds	12
9.	Veiligheidsregels	12
	Algemeen	12
	In de gebouwen	12
	Op de terreinen	13
10.	Hijswerkzaamheden	13
	Categorie 1, vaste torenkranen	14
	Categorie 2, mobiele kranen	14
11.	Veiligheidsregels tunnel	14
12.	Dakregels	15
	Valgevaar	15
	Beknellingsgevaar	15
	Mogelijke gevaren luchtafvoerpunten	16
	Gevaren op of nabij het helikopterdek	16
	Stralingsrisico's vanuit ioniserende straling en antennes voor mobiele telefonie	16
	Besmettingsgevaar met legionellabacterie	16

13.	Brand en brandpreventie	17
	Brandgevaarlijke werkzaamheden	17
14.	Melding (bijna) ongevallen/gevaar	17
15.	Milieu	18
	Milieu-incident	18
	Afvalwater	18
	Bodem	18
16.	Asbest	19
	Aanwezigheid van asbest in het ziekenhuis	19
17.	Opslag goederen/materialen/gereedschappen van/voor opdrachtnemers	19
18.	Transport en afvoer van goederen, materialen en afvalstoffen	20
19.	Parkeren	21
	Bijlage 1. Stappenplan Aanvragen van werkvergunningen (processchema)	22
	Bijlage 2. Beheersmaatregelen bij bouwprojecten	26
	1. Algemeen	26
	2. Vaststelling risiconiveau	26
	3. Verantwoordelijke functionarissen UMCG	28
	4. Te nemen maatregelen	29
	Bijlage 3. Protocol Werken in ruimtes met (verhoogd) infectierisico	33
	Bijlage 4. Omgevingsoverlast ten gevolge van bouwwerkzaamheden	34

In deze tweede uitgave van Versie 2023 zijn een aantal wijzigingen onder hoofdstuk 9 en hoofdstuk 13 opgenomen, gericht op brandveilig werken.

In uitgave versie 2023-c is 13.7 toegevoegd en 13.10 gewijzigd (april 2025)

Dit document is door Bouw & Facilitair van het UMCG opgesteld.

Gelieve eventuele suggesties ten aanzien van wijzigingen in dit document door te geven aan het projectsecretariaat van Bouw & Facilitair.

✉ secretariaat.bouwenfacilitair@umcg.nl

1. Belangrijke telefoonnummers

Het UMCG heeft een eigen meldkamer voor calamiteiten. Via deze meldkamer kunnen eigen BHV-ers worden ingeschakeld, maar ook externe hulpdiensten zoals brandweer, ambulance en politie.

Externe hulp inschakelen via deze meldkamer is gewenst, omdat er speciale werkafspraken zijn met de hulpdiensten en de centralist goed kan aangeven waar de hulp naartoe moet. Ook kan de centralist (bijvoorbeeld) regelen dat de hulpdiensten worden opgevangen door BHV-ers met terrein- en gebouwkennis en dat aanvalsroutes worden vrijgemaakt van obstakels als slagbomen.

Geef bij een melding uw naam en de exacte locatie/ruimtenummer (linksboven in kozijn deurpost) van het ongeval door en tevens de aard (omvang, omstandigheden, etc.) ervan.

De opdrachtnemer blijft te allen tijde verantwoordelijk voor de fysieke veiligheid en het organiseren van bedrijfshulpverlening binnen afgebakend bouwgebied.

Noodnummer UMCG	050 – 361 2222 (intern 22222)
Meldkamer Techniek	050 – 361 2264 (intern 12264)
Algemeen nummer Bouw & Facilitair	050 – 361 4389 (intern 14389)

2. Definities & afkortingen

Opdrachtnemer

Iedereen die werkzaamheden verricht namens het UMCG of in opdracht van het UMCG in of bij de locaties van het UMCG, inclusief de in opdracht van de opdrachtnemer ingeschakelde partijen/onderopdrachtnemers.

Opdrachtgever

Het UMCG.

Afkortingen organisatie onderdelen UMCG

A&G	Arbeid & Gezondheid
B&F	Bouw & Facilitair
B&B	Beveiliging & Bedrijfshulpverlening
BHV	Bedrijfshulpverlening
BVF	Biologische Veiligheidsfunctionaris
CAZ	Centrum Acute Zorg
PZKV	Patiëntenzorg, Kwaliteit en Veiligheid
SEH	Spoedeisende Hulp
V&M	Veiligheid & Milieu
VHM	Vastgoed- en Huisvestingsmanagement
UB35	UMCG Bouwt 35 (projectorganisatie)
IM-MIT	Informatie Management - Medische Informatie Technologie
VLK	Veiligheidskundige
UCP	Universitair centrum psychiatrie
TIC	Technisch informatie centrum
KFF	Klinische Farmaceutische Faculteit
MMBI	Medische Micro Biologie en Infectiepreventie
GGO	Genetisch gemodificeerde organismen
IC(V)	Intensive Care (Volwassenen)

Afkortingen documenten

RI&E	Risico Inventarisatie & Evaluatie
TRA	Taak Risico Analyse
PVA	Plan van aanpak
ATB	Algemene Technische Bepalingen
V&G-plan	Veiligheids- en Gezondheidsplan
BLVC-plan	Bereikbaarheid, leefbaarheid, veiligheid en communicatie-plan

Afkortingen overig

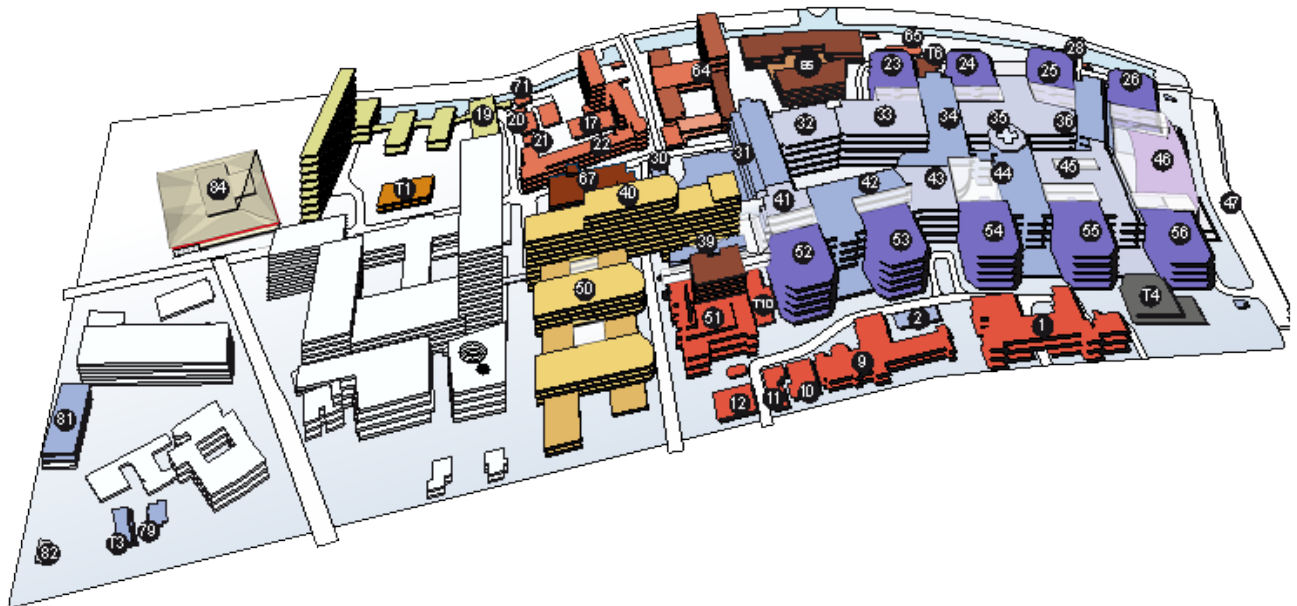
VCA	Veiligheid, Gezondheid en Milieu Checklist Aannemers
HLO	Helicopter Landing Officer

3. Inleiding

Het UMCG hecht grote waarde aan de veiligheid van mensen (patiënten, bezoekers, medewerkers, studenten en derden) en de zorg voor het milieu. In deze huisregels is vastgelegd welke verwachtingen het UMCG heeft van derden die werkzaamheden uitvoeren aan gebouwen, apparatuur of installaties op terreinen in opdracht van het UMCG. Iedere werknemer van de opdrachtnemer is verplicht deze huisregels stipt na te leven.

De opdrachtnemer is verplicht de inhoud van deze huisregels bekend te maken aan alle personen die hij inzet bij de uitvoering van een opdracht voor het UMCG.

Op de UMCG-locatie Hanzeplein bevinden zich een aantal gebouwen van de Rijksuniversiteit Groningen. Deze gebouwen zijn te herkennen aan de 4-cijferige bouwdeelnummers 3111 en 3211-3226. Het zijn de gebouwen die op onderstaande tekening niet zijn ingekleurd. Dit document is niet van toepassing voor werkzaamheden in deze bouwdelen.



van het jaar gewerkt wordt. Om de zorg voor ernstig zieke mensen mogelijk te maken is er een complexe infrastructuur aangelegd. Zo is er een buizenpostnetwerk, speciale riolering voor radioactieve ontlasting, kennen we stroomvoorziening van verschillende preferenties en nog veel meer. Het primaire proces gaat altijd voor. Het is daarom van belang dat de opdrachtnemer vooraf aan de uitvoering van alle relevante informatie op de hoogte is. Een grote rol is hierbij weg gelegd voor de opdrachtgever.

Als opdrachtnemer bent u verantwoordelijk voor het veilig en met minimale overlast uitvoeren van de werkzaamheden. Informeer daarom aantoonbaar bij uw opdrachtgever naar de volgende zaken:

- De mogelijke aanwezigheid van gevaarlijke stoffen, zoals [asbest](#) of chroom-6
- De mogelijke aanwezigheid van straling, bijvoorbeeld [radioactiviteit](#) of [mobiele telefonie](#)
- De mogelijke aanwezigheid van [genetisch gemodificeerde organismes \(GGO\)](#)
- Of u zich voor de werkzaamheden op [het dak](#) of in [de tunnel](#) dient te begeven en de speciale voorschriften waar u dan rekening mee moet houden
- Of er voorschriften van toepassing zijn vanuit [infectiepreventie](#)
- Of u boven het [plafond](#) moet werken en welke voorschriften dan van toepassing zijn
- Of er met de afdeling waar u gaat werken speciale afspraken zijn
- Of u een [werkvergunning](#) nodig heeft voor de werkzaamheden
- In welke risicocategorie uw [werkzaamheden](#) vallen en of er bijzondere beheersmaatregelen zijn
- In uw werkzaamheden gepaard gaan met [omgevingsoverlast](#) en of er bijzondere beheersmaatregelen van toepassing zijn
- Of u ten tijde van uw werkzaamheden door het UMCG voorgeschreven persoonlijke beschermingsmiddelen dient te dragen.

Voor [aanvang van de werkzaamheden](#) dienen alle uitvoerders kennis te hebben genomen van deze huisregels en de instructievideo die door het UMCG is gemaakt.

Toezichthouders

De door het UMCG aangestelde toezichthouders kijken mee in de bouwprojecten met betrekking tot de kwaliteit en veiligheid van hetgeen gerealiseerd wordt met hierbij in ogenschouw nemende het contract, de ATB en wet- en regelgeving. Ze zien toe op de uitvoering/naleving van onder het V&G plan, BLVC plan en bijvoorbeeld brandveiligheidsvoorschriften. De toezichthouders rapporteren naar de desbetreffende directievoerder.

Omgevingscoördinator

Ook heeft het UMCG een eigen omgevingscoördinator, die bij de grotere projecten optreedt als intermediair tussen bouw, omgeving en gebruikers. Werkzaamheden met impact voor de omgeving worden aangekondigd en doorgesproken. Daarnaast is de omgevingscoördinator ook het aanspreekpunt voor de omgeving. Wanneer vanuit de opdrachtnemer afgestemd moet worden met de omgeving of de gebruiker gaat dit altijd via de omgevingscoördinator. Indien de situatie dit vereist kan de omgevingscoördinator de opdrachtnemer verzoeken extra maatregelen te nemen bij de werkzaamheden of deze in het uiterste geval stil leggen.

5. Werkvergunning

Het uitvoeren van mutaties aan gebouwen en/of (onderdelen van) installaties van het UMCG gebeurt onder de verantwoordelijkheid van de afdeling Bouw & Facilitair of de projectorganisatie UB35. Vanuit deze verantwoordelijkheid worden werkvergunningen uitgegeven. Iedere opdrachtnemer zoals bedoeld in [3 Inleiding](#) **Error! Reference source not found.** dient in het bezit te zijn van een dergelijke werkvergunning. In [Bijlage 1. Stappenplan aanvragen van werkvergunningen](#) staat beschreven hoe u in het bezit komt van een dergelijke werkvergunning.

6. Beheersmaatregelen bouw

Het UMCG heeft voor werkzaamheden beheersmaatregelen vastgesteld. De opdrachtgever kan u helpen te bepalen welke beheersmaatregelen getroffen moeten worden. Hierbij zijn de volgende zaken van belang:

1. het type van de werkzaamheden (één van de vier klassen A t/m D)
2. type van de zone waarin de werkzaamheden plaatsvinden
3. het risiconiveau (type werkzaamheden x type zone)

In [Bijlage 2 Beheersmaatregelen bij bouwprojecten](#) is aangegeven welke beheersmaatregel bij de verschillende risiconiveaus moeten worden genomen.

Daarnaast zijn er risico-gevoelige ruimtes waarvoor bijzondere werkprocedures gelden. Het gaat dan om de volgende type ruimten:

- ruimtes waar met genetisch gemodificeerde organismen (GGO) wordt gewerkt, herkenbaar aan het pictogram op de deur
- ruimtes van het Universitair Centrum Psychiatrie (bouwdeel 19)
- ruimtes met een verhoogd stralingsrisico
- ruimtes met een verhoogd infectierisico

De ruimtes met een verhoogd stralingsrisico en verhoogd infectierisico zijn op te vragen bij de opdrachtgever. Het gaat om ruimtes in de bouwdelen 23-2, 24-4, 26-2, 52-1, 52-2, 53-3, 53-4, 54-3, 54-4, 55-2, 56-2 en de daken van bouwdeel 31, 33, 41, 45 en 52.

Deze bijzondere werkprocedures staan beschreven in [8.0 Bijzondere werkprocedures in/bij risico-gevoelige ruimten](#)

7. Algemene regels

In deze paragraaf staan de algemene huisregels beschreven.

Uw voorkomen en gedrag

- 7.1 U bent te gast in een ziekenhuis. Patiënten zijn niet altijd als zodanig herkenbaar. Bij voorkeur gebruikt u de trap, zodat de lift beschikbaar blijft voor patiënten en spoedeisend vervoer. Gebruikt u toch de lift, dan verleent u altijd voorrang aan patiënten. Betreft het een patiënt in een bed, dan verlaat u de lift.
- 7.2 Werkkleding moet heel zijn en aan de veiligheidseisen voldoen. De bedrijfsnaam van de opdrachtnemer/werkgever moet duidelijk zichtbaar zijn. Open schoenen en/of ontbloot bovenlijf zijn niet toegestaan. Persoonlijke hygiëne vraagt extra aandacht omdat er gestreefd moet worden naar zo min mogelijk verspreiding van ziekteverwekkende micro-organismen.
- 7.3 U verblijft met uw personeel uitsluitend op die locatie(s) waar de werkzaamheden dit vereisen. Het betreden en verlaten van deze locaties gebeurt via de daarvoor door de opdrachtgever aangewezen routes.
- 7.4 U en uw personeel gebruiken uitsluitend de door de opdrachtgever aangewezen sanitaire ruimten.
- 7.5 U kunt met uw personeel gebruikmaken van de gezamenlijke schaftruimte in bouwdeel 12.
- 7.6 Roken is niet toegestaan op het terrein van het UMCG.
- 7.7 Het maken van foto's of het filmen binnen de gebouwen en op het terrein van het UMCG is zonder toestemming niet toegestaan. Publicaties van werkzaamheden uitgevoerd in opdracht van het UMCG zijn zonder toestemming niet toegestaan.
- 7.8 Het is verboden alcoholhoudende dranken, drugs en andere hallucinerende en/of stimulerende middelen op het terrein en in het UMCG in bezit te hebben en/of te gebruiken.
- 7.9 Het gebruik van muziekinstallaties op de bouwplaats of werklocatie is niet toegestaan.

- 7.10 Mobiele telefoons mogen in het hele gebouw aan staan, behalve in ruimtes waar door middel van een bord bij of op de deur is aangegeven dat de mobiele telefoons uit moet.
- 7.11 Gesprekken binnen gehoorsafstand van anderen voert u op gepast volume.

Uw professionaliteit

- 7.12 U zorgt voor voldoende opgeleid personeel met vakgerichte opleiding(en) en diploma's. Een VCA-certificaat is minimaal vereist; leidinggevenden moeten in het bezit zijn van vol-VCA. De inzet van stagiairs of monteurs in opleiding gebeurt onder uw toezicht en verantwoordelijkheid en mag geen nadelige invloed hebben op de veiligheid en kwaliteit van het werk.
- 7.13 Het is niet toegestaan alleen te werken in afgesloten ruimten (bijv. technische ruimten, schachten, etc.) en bij het uitvoeren van 'risicovolle' werkzaamheden.
- 7.14 Door de opdrachtnemer gebruikte arbeidsmiddelen (o.a. elektrische apparatuur, ladders, trappen, steigers etc.) moeten aantoonbaar zijn goedgekeurd.
- 7.15 De preferente stroomvoorziening (o.a. de groene en oranje stopcontacten) mag nooit gebruikt worden voor aansluiting van elektrische apparatuur van de opdrachtnemer.

Netheid van (de routes naar) het werkterrein

- 7.16 U volgt de aan u toegewezen logistieke route naar het werkterrein op een veilige wijze. U voorkomt te allen tijde vervuiling en beschadiging. U bent verantwoordelijk voor het verwijderen van door u toegebracht vuil en het herstellen van door u toegebrachte schade.
- 7.17 U zorgt dat de werkplek, en in het bijzonder de omgeving zoals openbare ruimten en gangen, stofvrij en opgeruimd worden achtergelaten. Materialen, afval, gereedschappen, gasflessen, etc. mogen in geen geval worden achtergelaten in eerdergenoemde ruimten, gangen, werkplekken en vluchtroutes.
- 7.18 Na afronding van werkzaamheden in de gebouwen en op de terreinen van het UMCG levert u het werk- en/of opslagterrein inclusief de omgeving schoon en in de oorspronkelijke staat op. U laat deze oplevering keuren door de opdrachtgever van het UMCG.

Toegang en bereikbaarheid

- 7.19 U zorgt ervoor dat de bouwplaats of de werklocatie binnen en buiten de gebouwen ontoegankelijk en voldoende afgeschermd zijn voor patiënten, bezoekers en onbevoegde medewerkers van het UMCG.
- 7.20 U bent verantwoordelijk voor de afsluiting en beveiliging van het ter beschikking gestelde werkterrein. Het UMCG moet echter ook toegang kunnen krijgen als er niet gewerkt wordt. Daarom geschiedt afsluiting door middel van een UMCG-cilinder of middels een ketting waarbij twee hangsloten in serie aan elkaar zijn geschakeld:
 - hangslot één is ten behoeve van toegang van de opdrachtnemer
 - hangslot twee is ten behoeve van toegang UMCG; deze wordt via de opdrachtgever ter beschikking gesteld.
- 7.21 U verleent te allen tijde toegang tot het werkterrein, werkplaatsen, en opslaglocaties aan:
 - de vertegenwoordigers van de opdrachtgever
 - de overheid en vergunningverleners
 - personen die door de opdrachtgever gemachtigd zijn
 - werknemers van Bouw & Facilitair van het UMCG, waaronder beveiligingspersoneel mits deze personen instructies hebben gehad en de juiste persoonlijke beschermingsmiddelen dragen.
- 7.22 Wanneer een vertegenwoordiger van bevoegd gezag of een inspectiedienst het werkterrein, de werkplaatsen of de opslaglocaties wil betreden stelt u de opdrachtgever hier direct van op de hoogte.

Opslag, afval, gebruik van hinder veroorzakende machines en materialen

- 7.23 Bij alle werkzaamheden in de gebouwen en op de terreinen van het UMCG moet men er rekening mee houden dat patiënten door hun gezondheidstoestand extra gevoelig kunnen zijn voor hinder door geluid, geur, trillingen, stof, licht etc. Als overlast niet is te voorkomen,

- informeert u uw personeel aantoonbaar over de te nemen maatregelen. U doet dit vooraf, in overleg met het UMCG.
- 7.24 Het UMCG is op elk moment bevoegd de werkzaamheden te beëindigen in situaties waarbij de veiligheid of gezondheidstoestand van patiënten, medewerkers en/of bezoekers in gevaar komt of gebracht kan worden. Dit is ook van toepassing bij overlast die ernstiger is dan vooraf is overeen gekomen.
- 7.25 Opslag van goederen, materialen, gereedschap, afval, etc. is niet toegestaan in of op de technische lagen/schachten, in publieke ruimten, tunnel, openbare ruimten en gangen etc.
- 7.26 U bespreekt met de opdrachtgever of en zo ja onder welke voorwaarden voorzieningen als keten, loods en opslagplaatsen gebruikt mogen worden. U zorgt zelf voor materialenopslagruimte in de vorm van een afsluitbare (zee-)container waarop duidelijk uw organisatiernaam en de noodzakelijke beveiligingsmaatregelen zijn aangegeven. Aansluiten op gas, water en afvoer is niet toegestaan. Aansluiten op elektra na toestemming van installatieverantwoordelijke van het UMCG. Zie ook [Opslag goederen/materialen/gereedschappen van/voor opdrachtnemers](#).
- 7.27 U voorkomt overlast door uitlaatgassen van bouwmachines of de verwerking van vluchtige stoffen (zowel binnen als buiten de gebouwen van het UMCG). Als de inzet van deze machines of stoffen niet is te vermijden, neemt u in overleg met de opdrachtgever maatregelen waardoor geen dampen in het gebouw kunnen komen.
- 7.28 Het geluidsniveau als gevolg van het werk mag, gemeten aan de gevel, niet meer bedragen dan 60 dB(A).
- 7.29 Trillingen en geluidsoverlast veroorzakende apparatuur mogen gezamenlijk dagelijks maximaal 2 keer gedurende 2 uren aaneengesloten ingezet worden. Per werk zullen hier bindende afspraken over worden gemaakt. Zie hiervoor ook [Bijlage 5 Omgevingsoverlast ten gevolge van bouwwerkzaamheden](#).
- 7.30 Het gebruik van zeer zorgwekkende stoffen en carcinogenen, mutagenen en reprotoxische stoffen is verboden. Als het niet mogelijk is hieraan te voldoen, meldt u het gebruik bij de opdrachtgever. Deze zal dit voorleggen aan de interne adviseurs.
- 7.31 Alle goederen en materialen die vrijkomen als gevolg van werkzaamheden zijn eigendom van het UMCG en dienen aan de opdrachtgever ter beoordeling voor hergebruik te worden aangeboden.

8. Bijzondere werkprocedures in/bij risico-gevoelige ruimten

- 8.1 Voor sommige ruimten met een verhoogd risico op infectie gelden speciale veiligheidsprotocollen of vrijgaveprocedures. Als in deze ruimten gewerkt moet worden, is eerst overleg nodig met de opdrachtgever. De ruimten kunnen besmettingsgevaar opleveren voor personeel van de opdrachtnemer. Andersom kan het personeel van de opdrachtnemer patiënten, bezoekers en medewerkers besmetten. Aanpassing aan gedragsregels en veiligheidsregels – zoals het dragen van ruimte gebonden kleding en/of persoonlijke beschermingsmiddelen – is in deze ruimten verplicht.
- 8.2 Speciale hygiënecodes zijn van toepassing. Het afdelingshoofd van deze ruimte(n) is te allen tijde bevoegd opdrachtnemer de toegang tot deze ruimten te ontzeggen. De opdrachtnemer dient in dit geval direct contact op te nemen met de opdrachtgever.
- 8.3 Op het Universitair Centrum voor Psychiatrie (UCP) gelden bij de uitvoering van werkzaamheden speciale maatregelen, bijvoorbeeld: niet alleen werken, geen gereedschap en materialen onbeheerd/zichtbaar laten liggen. De opdrachtgever informeert u voor aanvang van de werkzaamheden.

Handelingen met of bij stralingsbronnen

- 8.4 Handelingen met bronnen van ioniserende straling (ingekapselde bronnen, open radioactieve stoffen, röntgentoestellen e.d.) zijn verboden tenzij men hiervoor toestemming heeft van de Algemeen Coördinerend Stralingsdeskundige van het UMCG. Uw opdrachtgever van het UMCG kan u hiermee in contact brengen.

- 8.5 Werkzaamheden in de buurt van stralingsbronnen (herkenbaar aan het symbool van radioactiviteit, zie hieronder) zijn uitsluitend toegestaan na toestemming van de opdrachtgever.



- 8.6 Zonder uitdrukkelijke toestemming van de opdrachtgever mag niet aan installaties worden gewerkt.

Handelingen in/bij GGO-laboratoria.

- 8.7 Voor het werken met genetisch gemodificeerde organismen (GGO) is een vergunning nodig. Dit is een ingeperkt gebruik vergunning en betekent dat de materialen in de ruimte dienen te blijven waarbij de inperking van de ruimte in stand dient te blijven. Voor alle werkzaamheden aan, naast, boven, onder de ruimte dient van tevoren overleg plaats te vinden met de Biologische Veiligheidsfunctionaris (BVF) van het UMCG om te voorkomen dat de biologische agentia buiten de ruimte terecht kunnen komen.
- 8.8 Werkzaamheden in de buurt van, aan of in de GGO-ruimte, herkenbaar aan de signalering op de toegangsdeur (zie hieronder), zijn uitsluitend toegestaan na toestemming van de opdrachtgever die dit heeft overlegd met de BVF.



- 8.9 Zonder uitdrukkelijke toestemming van de opdrachtgever mag niet aan (inperkende) installaties worden gewerkt. Met name luchtbehandelingsinstallaties van ruimten met het hoogste risiconiveau ML-III.

Werken in ruimtes met een (verhoogd) infectierisico

- 8.10 Bij patiënten in het algemeen, maar in het bijzonder bij patiënten met een sterk verminderde weerstand is een verhoogd risico aanwezig voor het oplopen van een infectie. Daarom worden preventief de werkzaamheden aan en boven plafonds op verpleegafdelingen en intensive care units volgens [Bijlage 4. Protocol Werken in ruimtes met \(verhoogd\) infectierisico](#) uitgevoerd.

Werken aan installaties

- 8.11 Het is de opdrachtnemer niet toegestaan op eigen initiatief bedrijfsstoffen buiten bedrijf te stellen (elektra/water/gassen/etc.). De opdrachtnemer dient hiervoor contact op te nemen met de technisch beheerder van Bouw & Facilitair.

Attentie!

De opdrachtnemer dient zich te realiseren dat werkzaamheden aan installatie-delen ernstige gevolgen kunnen hebben voor het bedrijfsproces van het ziekenhuis.

Voor werkzaamheden aan installaties is een werkvergunning vereist. Deze dient ten minste twee weken voor aanvang van de werkzaamheden te worden aangevraagd. Bij onvoorziene- of noodsituaties dient onmiddellijk de opdrachtgever te worden geïnformeerd.

Werken aan plafonds

Boven plafonds is het vaak stoffig, en bevinden zich installaties. Vanwege de kwetsbare gebruikers van het ziekenhuis mogen plafonds daarom niet zonder toestemming geopend worden.

- 8.12 Voor werkzaamheden aan het plafond dient u altijd vooraf het digitale asbestinformatiesysteem van het UMCG te raadplegen. Mocht u zelf geen toegang hebben tot dit systeem, vraag dan via uw opdrachtgever een actueel asbestinventarisatierapport op. Zie [16.0 Asbest](#)
- 8.13 Het is streng verboden plafondplaten van afdelingen zonder voorafgaand overleg en toestemming van de afdelingshoofden te openen. Het openen en sluiten van plafonds in openbare ruimten, gangen en medische afdelingen moet altijd, vooraf, en in overleg met de opdrachtgever gebeuren. De plafonds moeten aan het eind van elke werkdag gesloten worden. Bij het verwijderen of herplaatsen van plafondplaten dient gewerkt te worden met handschoenen met als doel dat de plafondplaten schoon blijven.

9. Veiligheidsregels

Algemeen

- 9.1 De opdrachtnemer moet zijn medewerkers voorafgaand aan de werkzaamheden aantoonbaar hebben geïnformeerd over wat te doen bij een calamiteit. De informatie moet specifiek gaan over de locatie waar gewerkt wordt. De basis hiervoor zijn de maatregelen en instructies die voortvloeien uit de RI&E, verkrijgbaar via de opdrachtgever.
- 9.2 Alle bij de werkzaamheden gebruikte apparaten dienen in goede technische staat te verkeren en te voldoen aan de geldende veiligheidsnormen. De opdrachtgever heeft het recht in gebruik zijnde apparaten (af) te keuren.
- 9.3 Bij werkzaamheden waarbij de kans bestaat op contact met gevaarlijke stoffen van aard dienen op de situatie afgestemde beschermende middelen te worden gebruikt. Hierbij worden ook werkzaamheden aan riolering bedoeld.
- 9.4 Van de producten die worden toegepast dient een veiligheidsinformatieblad op de werkplek aanwezig te zijn. De opdrachtnemer is verplicht zijn werknemers te informeren over de risico's en de beschermende maatregelen die dienen te worden genomen.

In de gebouwen

- 9.5 Bij werkzaamheden in ruimten waar gewerkt wordt met gevaarlijke stoffen (zoals laboratoria), danwel waar gevaarlijke stoffen zijn opgeslagen, aan afzuiginstallaties zoals luchtkanalen op laboratoria, laf- en zuurkasten, e.d. dient men in verband met mogelijke gezondheids- en veiligheidsrisico's vooraf contact op te nemen met de opdrachtgever.
- 9.6 Het gebruik van brandslanghaspels ten behoeve van het uitvoeren van werkzaamheden is niet toegestaan en het is niet toegestaan een tijdelijke wateraansluiting te maken zonder toestemming van de opdrachtgever.
- 9.7 Bij definitieve beëindiging van werkzaamheden mogen de wanden en het plafond niet gesloten worden voordat de opdrachtgever toestemming heeft gegeven.
- 9.8 Vloersparingen moeten op een deugdelijke wijze worden afgesloten ten tijde van en na afloop van de werkzaamheden.

- 9.9 Nooduitgangen en vluchtroutes moeten altijd vrij worden gehouden. Blokkering van deuren (zowel geopend als gesloten) door middel van voorwerpen is streng verboden.
- 9.10 Deuren met kaartlezers dienen gesloten te blijven.

Op de terreinen

- 9.11 Indien er gewerkt wordt buiten het werkgebied van de aannemer, of als er transport nodig is, moet de opdrachtnemer voor zijn kosten maatregelen nemen ter bescherming van of tegen:
- bestaand werk en inventaris
 - netheid van het werkterrein
 - opgeslagen goederen
 - stofoverlast
- 9.12 Op de terreinen van het UMCG is de Wegenverkeerswet van toepassing.
- 9.13 Het blokkeren van wegen, gangen, paden, in- en uitgangen, etc.- op welke manier dan ook is niet toegestaan.
- 9.14 Gebruik van zwaar-transportvoertuigen (asdruk boven 7,5 ton, lengte boven 8 meter en hoogte boven 2,80 meter), hijskranen e.d., moet worden aangegeven in het plan van aanpak dat ten minste twee weken voor aanvang van de werkzaamheden bij de opdrachtgever moet worden ingediend. Aanwijzingen van de opdrachtgever moeten onvoorwaardelijk worden opgevolgd.
- 9.15 Alle vluchtwegen en aanrijroutes voor ambulances en andere hulpdiensten moeten altijd vrijgehouden worden. De aanwijzingen van het UMCG moeten worden opgevolgd. Er moet een specifieke TRA worden gemaakt indien op deze plekken werkzaamheden moeten worden uitgevoerd, dit in overleg met de opdrachtgever.
- 9.16 Oeningen en kuilen of obstakels van elke aard op het terrein en op verkeersroutes moeten door de opdrachtnemer worden afgezet met daartoe geschikt materiaal (fysieke afscherming, afzetlint is onvoldoende) en te zijn voorzien van voldoende verlichting bij duisternis.
- 9.17 Looppaden langs of over greppels en sleuven moeten deugdelijk uitgevoerd en van leuningen voorzien zijn. Deze paden moeten breed genoeg zijn voor patiënten transport in rolstoelen.
- 9.18 Graafwerkzaamheden, werken aan kabels, leidingen en installaties vinden plaats in overleg met de opdrachtgever.
- 9.19 Bij heiwerkzaamheden dient de opdrachtnemer vooraf een heiplan ter beschikking te stellen aan de opdrachtgever. Hierbij dient extra aandacht te worden gegeven aan de invloed van trillingen en geluid voor patiënten, medewerkers en apparatuur.
- 9.20 Restanten grond, puin en materialen dienen onmiddellijk te worden verwijderd en het werkterrein dient zo snel mogelijk in de originele staat terug te worden gebracht.
- 9.21 Te nemen maatregelen bij nat boren:
- boorvloeistof mag niet geloosd worden op de riolering van het UMCG
 - de opdrachtgever heeft de verplichting om de omgeving te informeren over de boorwerkzaamheden
 - schadeherstel komt voor rekening van de opdrachtnemer.

10. Hijswerkzaamheden

- 10.1 Voor alle hijswerkzaamheden geldt dat er een hijsplan dient te worden opgesteld dat is goedgekeurd door het UMCG. Via de opdrachtgever kan een [sjabloon](#) voor een hijsplan worden opgevraagd. Er worden 2 soorten bouwkranen onderscheiden:

Categorie 1, vaste torenkranen

Minimaal 4 weken voor plaatsing melden bij opdrachtgever, daarbij aangeven:

- gegevens aanvrager
- gegevens uitvoerende (bereikbaar op moment van uitvoering werk)
- datum en tijdstip plaatsing;
- tijdsduur dat de kraan blijft staan;
- exacte plaats, aan te geven op plattegrond UMCG
- maximale hoogte vanaf maaiveld en reikwijdte

Categorie 2, mobiele kranen

Minimaal 10 werkdagen voor plaatsing melden bij opdrachtgever, daarbij aangeven:

- gegevens aanvrager
- gegevens uitvoerende (bereikbaar op moment van uitvoering werk)
- datum en tijdstip plaatsing;
- tijdsduur dat de kraan blijft staan;
- exacte plaats, aan te geven op plattegrond UMCG;
- maximale hoogte vanaf maaiveld en reikwijdte
- mobiele nummer van de kraanmachinist

- 10.2 Wanneer bij het hijskraangebruik een hoogte van 20 meter boven het maaiveld wordt overschreden dient ten alle tijden de luchthavenmeester via het emailadres helikopter@umcg.nl te worden geïnformeerd. Bovenstaande gegevens worden schriftelijk doorgegeven en beoordeeld in verband met de obstakelvrije zone van de helikopteroperatie.
- 10.3 Indien de mobiele kraan in de vliegsectoren van de helikopter wordt gepositioneerd zijn de volgende aanvullende voorschriften van toepassing:
- Bij aanmelding van de helikopter dienen de aanwijzingen van de operator van Meldkamer Techniek B&F te worden opgevolgd.
 - Het mobiele telefoonnummer van de kraanmachinist dient bekend te worden gemaakt aan de operator van Meldkamer Techniek B&F.
 - Zodra een helikopter zich aandient zal de kraanmachinist worden geïnformeerd door de Meldkamer Techniek en moet de mobiele kraan binnen 20 minuten ingetrokken kunnen worden onder 20 meter, zodat de helikopteroperatie veilig kan plaatsvinden. Gedurende het verblijf van de helikopter op het helideck van het UMCG liggen de hijswerkzaamheden stil. Pas na vertrek van de helikopter kunnen de hijswerkzaamheden hervat worden.

11. Veiligheidsregels tunnel

Het keldertracé onder het UMCG is een afgeschermd gebied met een eigen risicoprofiel. Voor het veilig werken in de tunnel zijn extra regels van kracht.

- 11.1 Voor toegang tot de tunnel is toestemming nodig die wordt verleend in de werkvergunning.
- 11.2 Gebruikers van de tunnels zijn verplicht de nodige voorzichtigheid en zorgvuldigheid te betrachten om de veiligheid en gezondheid van zichzelf en anderen niet in gevaar te brengen.
- 11.3 Gebruikers van de tunnels moeten zich op de hoogte stellen van plaats en werking van nooduitgangen, telefoon, blusmiddelen, en handbrandmelders.
- 11.4 Vluchtwegen, looppaden, trappen, schakelkasten en blusmiddelen mogen nooit worden geblokkeerd.
- 11.5 Open vuur is verboden.
- 11.6 Gereedschappen, afval, gevaarlijke stoffen en materiaal etc. dienen iedere dag na werktijd verwijderd te worden uit de tunnels. Opslag mag niet in de tunnels.
- 11.7 Gevaarlijke situaties dienen direct te worden gemeld bij de [Meldkamer Techniek](#).
- 11.8 Fietsen in de tunnels en gebruik van verbrandingsmotoren is verboden.
- 11.9 Schoonmaken alleen met industriestofzuigers met (HEPA)-filteren dan wel d.m.v. nat reinigen. Vegen is verboden.
- 11.10 Werkplekken dienen afgezet te worden.

12. Dakregels

In deze paragraaf staan de afspraken waaraan u zich dient te houden om veilig te kunnen werken op daken van het UMCG. De daken van het UMCG zijn in kaart gebracht op een tekening met rangschiknummer 00.--.5.--.BV.01_05. Deze is in te zien in het digitale archief van het TIC (Technische

Informatiecentrum) van het UMCG. Mocht u zelf geen toegang hebben, vraag deze dan op via uw opdrachtgever.

Onderstaande regels gelden voor alle platte daken van het UMCG-complex en voor een deel van de gevels van bouwdeel 52. Deze locaties worden hierna genoemd: “daken”.

- 12.1 Toegang tot of het verrichten van werkzaamheden op/of aan deze daken is alleen toegestaan met toestemming van Meldkamer Techniek.
- 12.2 Voor aanvang van de werkzaamheden op daken zal door de aannemer een Taak Risico Analyse (TRA) moeten worden opgesteld.
- 12.3 Het niet in acht nemen van deze regels kan leiden tot ontzegging van de toegang tot de daken. Het UMCG behoudt zich het recht voor, indien noodzakelijk, aanvullende maatregelen te eisen.
- 12.4 Aannemers die werkzaamheden op de daken verrichten, dienen altijd gebruik te maken van eigen, aantoonbaar goedgekeurde, veiligheidsmiddelen. Echter voor de daken van de bouwdelen 40 en 50 zijn bij de meldkamer Techniek speciaal hiervoor vervaardigde veiligheidsmiddelen aanwezig.

Valgevaar

De onderstaande maatregelen dienen te worden genomen bij een hoogteverschil van meer dan 2,5 meter, of in een andere omgeving met verhoogde valrisico's, zoals een onafgeschermd dakrand of werken langs het water.

- 12.5 Bij lopen over daken dient men over de aanwezige tegelpaden te lopen.
- 12.6 Werken binnen een afstand van 2m. van een dakrand is alleen toegestaan als een deugdelijke vangbeveiliging wordt gebruikt en de werkzaamheden niet langer duren dan 3 werkdagen.
- 12.7 Wanneer langer dan 3 werkdagen binnen een afstand van 2m. van een dakrand wordt gewerkt, dient een afdoend hekwerk aanwezig te zijn, c.q. te worden geplaatst.
- 12.8 Bij werken op een afstand tussen 2 en 4m. van een dakrand dienen visuele afzettingen aanwezig te zijn c.q. te worden geplaatst op 2 en 4m. afstand van de betreffende dakrand.
- 12.9 Bij werkzaamheden moet de gevarezone onder de dakrand en/of patiokappen in voldoende mate worden afgezet.
- 12.10 Wanneer men zich bevindt in de goten van de patiokappen, dient een afdoende vangbeveiliging te worden gebruikt. Ook bij gesloten kap.
- 12.11 De voorgaande regels gelden ook voor het dak van bouwdeel 45 rondom de patio met het zadeldak; ook wanneer de patiokap is gesloten.

Beknellingsgevaar

- 12.12 Indien werkzaamheden worden verricht aan of in de nabijheid van beweegbare patiokappen, dienen deze vooraf buiten gebruik te worden gesteld. De buitengebruikstelling dient te gebeuren door Meldkamer Techniek. Zie eveneens de onderhoud- en bedieningsvoorschriften, verkrijgbaar bij het Technisch Archief onder nummer 00.OB.4.6.02. Mocht u zelf geen toegang hebben tot het TIC, vraag deze dan op via uw opdrachtgever.
- 12.13 Uitsluitend in noodsituaties mogen beweegbare patiokappen buiten gebruik worden gesteld door middel van de noodknop. Voor het begin van de werkzaamheden dient men zich van de exacte plaats van deze noodknop te vergewissen.
- 12.14 Bij werkzaamheden dient men zich er verder van te verzekeren, dat niet op enige andere wijze beknellingsgevaar, bijvoorbeeld door gevelonderhoudsinstallaties of dergelijke, kan ontstaan. Indien dat wel het geval is, dienen nadere veiligheidsmaatregelen te worden getroffen.

Mogelijke gevaren luchtafvoerpunten

- 12.15 Bij werkzaamheden aan deze uitstootkanalen, zoals de afvoerkanalen van zuurkasten, dienen de daarop aangesloten apparaten uitgeschakeld te zijn.
- 12.16 Bij werkzaamheden in de nabijheid van deze uitstootkanalen, zoals de afvoerkanalen van zuurkasten, dienen de volgende maatregelen te worden genomen:

- Binnen een afstand van 5m. rondom deze kanalen, een windsnelheid kleiner dan 3 Bf en een tijdsduur van de werkzaamheden langer dan 1 uur, dient gebruik te worden gemaakt van:
 - een volgelaatmasker Crusader P3AX, leverancier 3M, voorzien van een P3AX-filter of gelijkwaardig;
 - een wegwerpoverall;
 - wegwerphandschoenen.
- Bij werkzaamheden in de nabijheid van het afblaaspunt MRI dienen in nader overleg met het UMCG maatregelen te worden getroffen.

Gevaren op of nabij het helikopterdek

12.17 Tijdens start, landing of anderszins in bedrijf zijnde helikopter, kunnen gevaarlijke situaties ontstaan ten gevolge van luchtstromingen. Daarom dienen bij werkzaamheden binnen de visuele markering rondom het helideck de navolgende voorschriften in acht te worden genomen, c.q. maatregelen te worden getroffen:

- Werkzaamheden mogen uitsluitend worden verricht na toestemming van de Helicopter Landing Officer (HLO-er).
- Tijdens, voor en na de werkzaamheden mogen er geen losliggende materialen en/of gereedschappen op het dak aanwezig zijn.
- Tijdens start, landing of anderszins in bedrijf zijnde helikopter dienen werkzaamheden aan of met lichte materialen te worden gestaakt en deze materialen voldoende te worden gezekerd tegen op- of wegwaaien.

Onverminderd het voorgaande, dienen alle werkzaamheden onmiddellijk te worden gestaakt na een desbetreffende opdracht van de HLO-er en dient men het helideck of de nabijheid van het helideck te verlaten. Alle verdere aanwijzingen door de HLO-er dienen te worden opgevolgd.

Stralingsrisico's vanuit ioniserende straling en antennes voor mobiele telefonie

12.18 Risicovolle locaties aangaande ioniserende straling en/of straling mobiele telefonie staan in een separaat document (bijlagedocument huisregels UMCG niet-openbare informatie, versie 2019) genoemd en dienen opgevraagd te worden bij de opdrachtgever.

12.19 Op het dak van het UMCG bevinden zich op een aantal locaties antennes ten behoeve van mobiele telefonie. Voor werkzaamheden rondom deze antennes geldt het volgende:

- De minimale aanwezigheidsafstand van deze antennes bedraagt 6 meter. Dit is gemarkeerd met een hekwerk van rood/witte kettingen.
- Werkzaamheden binnen dit gebied dienen minimaal 5 dagen van te voren, schriftelijk, gemeld worden aan de contactpersoon binnen B&F o.v.v.:
 - Welke mast op welk bouwdeel
 - Datum en tijd
 - Aantal uren

Besmettingsgevaar met legionellabacterie

12.20 In verband met de mogelijke aanwezigheid van de legionellabacterie in koeltorens mogen werkzaamheden in en/of in de nabijheid van koeltorens alleen plaatsvinden na toestemming van de Meldkamer Techniek, die wordt gegeven middels de werkvergunning. Bij deze werkzaamheden dient gebruik te worden gemaakt van een adembeschermingsmasker, klasse P3.

13. Brand en brandpreventie

In geval van brand slaat u onmiddellijk alarm door het indrukken van een handbrandmelder en/of door het interne alarmnummer te bellen 050-3612222 (intern 22222). Geef bij brand uw naam en de exacte locatie/ruimtenummer (linksboven in kozijn deurpost) van de brand door en tevens de aard (omvang, omstandigheden, etc.) van de brand.

- 13.1 Bij een beginnende brand onderneemt u altijd een bluspoging. Brandblusmiddelen van het UMCG staan op aangegeven vaste locaties opgesteld en zijn aangegeven op de ontruimingsplattegronden.
- 13.2 Het gebied waar de brand zich bevindt is onveilig. Iedereen moet zo snel mogelijk gewaarschuwd worden en zichzelf zo snel mogelijk in veiligheid brengen. Nooduitgangen zijn overal aangegeven. Volg daarbij altijd de orders van de (lokale) bedrijfshulpverlening en de brandweer op.
- 13.3 Bij brand is de opdrachtnemer – na de brandmelding – verplicht zo snel mogelijk de opdrachtgever op de hoogte te stellen.

Brandpreventie

- 13.4 Brandmelders, noodverlichting, nooduitgang borden en vluchtroutes dienen intact te blijven of direct (voor het einde van de werkzaamheden) te worden hersteld.
- 13.5 Brandkranen en droge blusleidingen, afsluiters van water en gas, hoogspanningsruimten e.d. moeten te allen tijde goed bereikbaar zijn.
- 13.6 Brandscheidingen moeten in stand worden gehouden. Een doorbraak in een brandscheiding moet worden voorgelegd aan en beoordeeld worden door de opdrachtgever. Na werktijd dient een controle te worden gedaan of de gehele schil weer brandveilig is. Brandscheidingen zijn op de ontruimingsplattegronden aangegeven. Ook zijn ze ter plaatse aangegeven met een pictogram. Bij twijfel of het wel of niet een brandscheiding betreft: altijd overleggen met de opdrachtgever.
- 13.7 In alle fasen van het bouwproject, zowel bij sloop, verbouw of nieuwbouw, is het bouwgebied gescheiden van het deel van het ziekenhuis dat in gebruik is. Deze scheidingswand is rook- en brandwerend (minimaal wbdbo 30 minuten) en dient aan te sluiten op de bestaande brandscheidingen. In de praktijk volstaat een MS-frame met 2-laag gipswand aan één zijde van het frame of een andere gelijkwaardige oplossing. Brandkleppen en brandwerende doorvoeringen worden, gezien de tijdelijkheid, alleen verlangd in luchtkanalen en schachtwanden bij grote afmetingen (> 50x50cm) en bij doorvoeringen groter dan 25 mm.
- 13.8 In alle fasen van het project, zowel bij onderhoud, sloop, verbouw of nieuwbouw, is er binnen het bouwgebied sprake van een werkende branddetectie met doormelding naar een brandmeldinstallatie. Wanneer bij (totaal)sloop op een bepaald moment de brandmeldinstallatie afgekoppeld moet worden, worden er in afstemming met de opdrachtgever passende beheersmaatregelen getroffen.
- 13.9 In alle fasen van het project, zowel bij onderhoud, sloop, verbouw of nieuwbouw, is er een actuele plattegrond waarop de tijdelijke branddetectie en de brand- en rookwerende scheidingswanden zijn opgenomen. De plattegrond is terug te vinden in het V&G-plan én bij de ingang van het bouwgebied.
- 13.10 Bij technische aanpassingen en onderhoudswerkzaamheden komt veel stof vrij. Om te voorkomen dat stof zich verspreidt naar andere ruimtes wordt een tijdelijke stofwand gecreëerd (ook wel stofschot genoemd). Deze stofwanden dienen te voldoen aan artikel 6.14 van het Besluit bouwwerken leefomgeving (aankleding).
- 13.11 Indien het project (op enig moment) impact heeft op de bestaande vluchtplannen of reanimatieroutes van het bouwgebied of daarbuiten, worden er passende maatregelen getroffen om te blijven voldoen aan regelgeving en UMCG-beleid. Deze maatregelen worden kenbaar gemaakt op de betreffende vluchtplattegronden.

Brandgevaarlijke werkzaamheden

Onder brandgevaarlijke werkzaamheden worden werkzaamheden verstaan waarbij warmte, stof, rook en/of damp vrij komt, zoals lassen, solderen, branden, boren, teren, slijpen, machinaal zagen, schaven, frezen en werken met chemische stoffen zoals lijmsoorten en/of oplosmiddelen zoals aceton en thinner.

- 13.12 De opdrachtnemer is verplicht om op plaatsen waar wordt gewerkt met open vuur of verhitte materialen een schuimblusser (Ecofoam) van tenminste 6 kg of andere gelijkwaardige brandblusmiddelen (poederblussers zijn niet toegestaan) te gebruiken.

- 13.13 Het werken met open vuur (snijden, lassen, solderen, verhitten, smelten) is slechts toegestaan op plaatsen waarvoor door of namens de opdrachtgever toestemming is verleend, gedurende de normale werkuren (tussen 7.00 en 17.30 uur) tot één uur voor einde werktijd.
- 13.14 Bij werkonderbrekingen langer dan 30 minuten en/of bij einde werktijd moet door de opdrachtnemer een extra controleronde worden gehouden.
- 13.15 Bij werkzaamheden waarbij stof, damp of rook vrijkomt, plaatst u een kap om de rookmelder(s). U ontvangt deze na de werkvergunning en moet deze stofkap bij de meldkamer Techniek aan het eind van de werkdag weer inleveren.
- 13.16 U zorgt dat stof-, rook-, damp- en stankoverlast op de werkplek en de omgeving wordt voorkomen.
- 13.17 U stelt zich op de hoogte van dichtstbijzijnde blusmiddelen in of bij het gebouw van het UMCG.
- 13.18 U verwijdert brandbare materialen uit de omgeving van de werkzaamheden. Als dat niet mogelijk is, dekt u ze af met een onbrandbaar of slecht-warmte-geleidend materiaal.
- 13.19 Zonder toestemming van de opdrachtgever mag u niet werken met gas- en zuurstofflessen in de ruimten die in bedrijf zijn of waar zich mensen bevinden. Heeft u wel toestemming, dan moet u de flessen aan het eind van elke werkdag opbergen op een door de opdrachtgever aan te wijzen veilige plaats buiten het gebouw.
- 13.20 U sluit de deuren van de ruimten/gangen waarin wordt gewerkt in verband met ongewenste rook- en dampverspreiding en geluidsoverlast .
- 13.21 U mag slechts een dagvoorraad aan brandbare vloeistoffen, lijmen, kitten en oplosmiddelen mee het gebouw in nemen. Overige voorraden moeten buiten het gebouw of in de daarvoor bestemde brandveilige kast, in overleg met de opdrachtgever, worden opgeslagen.

Bij twijfel over het juiste handelen: neem contact op met de opdrachtgever.

14. Melding (bijna) ongevallen/gevaar

- 14.1 Meld elk (bijna) ongeval direct bij de opdrachtgever en vermeld daarbij ook of er sprake is van enig verzuim. Deze meldt het ongeval bij de afdeling Arbeid & Gezondheid van het UMCG.
- 14.2 U laat verwondingen, hoe klein ook, in verband met infectie- en besmettingsgevaar direct behandelen op de spoedeisende hulp (CAZ).

Bel, indien nodig , het UMCG alarmnummer: 050-3612222 (intern 22222).

- 14.3 Na een prik-, snij-, bijt- of spataccident met mogelijk contact met lichaamsvloeistoffen neemt u contact op met de spoedeisende hulp.
- 14.4 Wanneer u zonder dat u hierover vooraf bent geïnformeerd door de opdrachtgever mogelijk in contact bent gekomen met humaan of dierlijk materiaal dient u dit direct te melden bij de opdrachtgever.
- 14.5 U meldt gevaarlijke situaties direct aan de opdrachtgever. Deze meldt direct aan de veiligheidsdeskundige van de afdeling Arbeid & Gezondheid, die te allen tijde het recht heeft in deze situaties het werk stil te leggen.
- 14.6 U bent zelf verantwoordelijk voor het doen van aangifte van ongevallen aan de Nederlandse Arbeidsinspectie (voormalig I-SZW).

15. Milieu

- 15.1 U beperkt de belasting voor het milieu voortvloeiend uit de werkzaamheden tot een minimum. Daarbij streeft u ernaar de werkzaamheden zodanig uit te voeren dat:
 - Er door het nemen van goede preventieve maatregelen geen milieuschadelijke emissies en/of lozingen plaatsvinden naar water, bodem of lucht.
 - De eventuele rest- en/of afvalstoffen in overeenstemming met de wettelijke regels en de regels van het UMCG worden afgevoerd, tenzij anders vastgelegd in de overeenkomst
 - Waar mogelijk, het ontstaan van afval wordt voorkomen.

- Onnodig verbruik van energie en water en andere materialen tijdens de werkzaamheden wordt voorkomen.
 - Waar mogelijk, duurzame materialen worden gebruikt en componenten worden hergebruikt
- 15.2 Er moet rekening gehouden worden met alle beschreven onderdelen in deze huisregels op gebied van lucht, emissies, geluid, bodem, afval, energie, (afval)water.
- 15.3 De opdrachtnemer die in opdracht van het UMCG werkzaamheden verricht is gehouden de overeengekomen milieuvoorschriften kenbaar te maken aan alle onder zijn verantwoording vallende medewerkers en zorg te dragen voor de naleving hiervan.

Milieu-incident

- 15.4 In geval van een milieu-incident (incidenten die binnen en buiten het UMCG tot nadelige gevolgen voor het milieu leiden of zouden kunnen leiden) informeert u onmiddellijk de Meldkamer Techniek en de opdrachtgever. U stelt zo spoedig mogelijk een inventarisatie op van de aard, mate en omvang van de verontreiniging. U stelt een plan van aanpak op om de verontreiniging ongedaan te maken. Dit plan van aanpak legt u ter goedkeuring voor aan de opdrachtgever. De kosten hiervoor, de eventuele tijdelijke maatregelen en de kosten voor de reiniging worden door u gedragen.

Afvalwater

- 15.5 Het is u verboden om milieubelastende en/of schadelijke (vloei) stoffen, zoals betonboorwater en schoonmaakmiddelen te lozen in het riool of oppervlaktewater.
- 15.6 Bij werkzaamheden waar grotere hoeveelheden afvalwater, anders dan sanitaire afvoer, vrijkomen meldt u dit vooraf aan de opdrachtgever.

Bodem

- 15.7 Het is u verboden om milieubelastende en/of schadelijke (vloei)stoffen in de bodem te brengen. Eventuele gemorste (vloei)stoffen ruimt u direct op. U bent verantwoordelijk voor de beschikbaarheid van geschikte gereedschappen en materialen (bijvoorbeeld absorptiemateriaal).
- 15.8 Het is verboden om (brand)gevaarlijke stoffen op te slaan of over te tappen op de terreinen van het UMCG. Als dit voor de bedrijfsvoering toch noodzakelijk is, richt u in overleg met de opdrachtgever een vloeistofdichte overtapplaats in. Hiervoor maakt de opdrachtgever een risico inventarisatie.
- 15.9 U bent aansprakelijk voor eventueel herstel van de bodem bij verontreiniging.
- 15.10 In geval van afvoer van grond overhandigt u van alle (vervuilde) afgevoerde grond een stortbewijs en analysecertificaat aan de opdrachtgever.

16. Asbest

Aanwezigheid van asbest in het ziekenhuis

Het UMCG betracht zich maximaal in te spannen zorgvuldig om te gaan met de gezondheid en het welzijn van haar medewerkers evenals de medewerkers van bedrijven die op het terrein van het UMCG werkzaam zijn. In het verleden is tot 1993 in bouwprocessen in Nederland asbest toegepast. In een aantal gebouwen, deel uitmakend van het UMCG-complex, kan daarom asbest aanwezig zijn. Het UMCG werkt als eigenaar en beheerder van de gebouwen stapsgewijs een programma af om het in de gebouwen aanwezige asbest zo veel als mogelijk in kaart te brengen, en waar nodig (beschermende) voorzieningen te treffen. Alle documentatie over het voorkomen van asbest die momenteel voorhanden is heeft het UMCG gebundeld in een digitaal asbestinformatiesysteem.

- 16.1 Het UMCG verlangt van al haar opdrachtnemers die in opdracht van het UMCG of in opdracht van derden werkzaamheden in of aan de gebouwen behorende tot dit complex verricht, dat deze zich op de hoogte stellen van de situatie wat betreft het al of niet voorkomen van asbest of de kans daarop in de betreffende gebouwen of bouwdelen. Hiertoe kan het

asbestinformatiesysteem van het UMCG op aanvraag worden ingezien. In het UMCG zijn doorlopend asbestsaneringen aan de gang. Het niet raadplegen van het systeem kan leiden tot niet verlenen van de opdracht. Behalve het raadplegen van de asbestviewer is het ook van belang te informeren naar de laatste wijzigingen.

- 16.2 U maakt hiervan voor aanvang van de werkzaamheden een kort verslag. Hieruit blijkt wat uw bevindingen zijn en welke maatregelen u daaraan verbindt.
- 16.3 Het verwijderen van asbest, zowel risico klasse 1, 2 en 3, dient volgens de richtlijnen te gebeuren door een hiertoe SC-530 gecertificeerd asbestverwijderingsbedrijf.
- 16.4 Bent u ondanks alle voorzorgsmaatregelen mogelijk toch blootgesteld aan asbest, maak hiervan dan zo spoedig mogelijk melding bij de opdrachtgever.

Het UMCG stelt met deze maatregel in ruime mate te voldoen aan haar informatieplicht tegenover haar onderaannemers doch accepteert geen aansprakelijkheid tegenover haar onderaannemers wegens mogelijke onvolkomenheden in het systeem of de informatie.

17. Opslag goederen/materialen/gereedschappen van/voor opdrachtnemers

- 17.1 U beperkt opslag van goederen/materialen/gereedschappen tot een minimum en uitsluitend op de door de opdrachtgever aangewezen plaatsen binnen en buiten de gebouwen van het UMCG.
- 17.2 U zorgt zelf voor een materialenopslagruimte in de vorm van een afsluitbare (zee-)container waarop duidelijk uw organisatiename en de noodzakelijke beveiligingsmaatregelen zijn aangegeven. Aansluiten op gas, water, licht en afvoeren is niet toegestaan.
- 17.3 Goederen/materialen worden afgeleverd bij de desbetreffende (zee-)container.
- 17.4 Goederen/materialen/gereedschappen, met inbegrip van steigers, trappen en ladders, mogen niet onbeheerd, bereikbaar voor patiënten, bezoekers en medewerkers, worden achtergelaten.
- 17.5 Opslag van goederen/materialen/gereedschappen in de omgeving van of op looppaden, gangen, liftpleinen, onder trappen, zelfsluitende deuren, vluchtroutes, brandblusapparatuur of brandslanghaspels is streng verboden.
- 17.6 Opslag van gevaarlijke stoffen (vast, vloeibaar of gas) dient te voldoen aan de eisen van Richtlijn PGS 15 en de interne richtlijnen van het UMCG.
- 17.7 Verpakkingen welke brandbaar zijn dienen door de opdrachtnemer zelf en direct verwijderd en meegenomen te worden. Opslag hiervan is verboden.
- 17.8 Brandbare materialen in buitenopslag mogen uitsluitend in overleg met de opdrachtgever worden opgeslagen (op een veilige plek en op voldoende afstand van de gebouwen).
- 17.9 De opslag van goederen/materialen/gereedschappen binnen en buiten de gebouwen van het UMCG gebeurt geheel voor eigen risico van de opdrachtnemer en schade kan niet verhaald worden bij het UMCG.

18. Transport en afvoer van goederen, materialen en afvalstoffen

Interne en externe transporten ten behoeve van de ziekenhuisprocessen hebben altijd voorrang! Gebruik van de traumalift (tussen het helideck en het centrum acute zorg) is niet toegestaan, tenzij u expliciet toestemming heeft van de opdrachtgever en er begeleiding vanuit het UMCG aanwezig is.

- 18.1 Voor het transport van (zware) materialen en/of onderdelen (in het algemeen van die materialen die qua gewicht en/of afmeting niet met de gebruikelijke transportmiddelen, zoals een bouwlift of kraan, kunnen worden vervoerd) maakt u gebruik van een op het gebied van verticaal transport gespecialiseerd en erkend bedrijf.
- 18.2 Over de keuze en de wijze en volgorde van het transport overlegt u aan de hand van een transportschema met de opdrachtgever. Deze geeft ook toestemming voor het transport.

- 18.3 Bij aanvoer van goederen en/of apparatuur met zware en/of grote voertuigen (asdruk > 7,5 ton, lengte > 8 meter en hoogte maximaal 2,80 meter) moet 48 uur van te voren asdruk, lengte en breedte worden gemeld aan de opdrachtgever. Hierdoor kunnen tevoren afzettingen e.d. op de smalle en volle wegen worden geplaatst.
- 18.4 De opdrachtgever geeft u de route aan waarlangs aan- en afvoer van materialen mag plaatsvinden. Op of langs de route mogen geen materialen worden opgeslagen.
- 18.5 Uw transportmiddelen moeten zijn voorzien van wielen die de vloeren van het UMCG niet kunnen beschadigen. Bij twijfel hierover kunt u gebruik maken van kunststof rijplaten. Op uw transportmiddelen moet de naam van uw organisatie goed herkenbaar aangebracht zijn. Het parkeren van de transportmiddelen is uitsluitend toegestaan op de locaties waar de werkzaamheden worden uitgevoerd en mag in geen geval in openbare ruimten, gangen of op medische afdelingen plaatsvinden. Neem hierover contact op met de opdrachtgever.
- 18.6 U bent zelf verantwoordelijk voor het afvoeren van het afval naar het aangewezen afvalplein op het UMCG terrein. Op dit ingerichte afvalplein kunnen derden (opdrachtnemers) verschillende gescheiden stromen inzamelen in verschillende containers ten behoeve van duurzame verwerking van:
- de uit sloop verkregen materialen
 - verpakkingsmateriaal, emballage en restmaterialen
- 18.7 De wel aangevoerde maar niet gebruikte materialen (tenzij ze opgeslagen moeten worden) moeten door u zelf afgevoerd worden. De opdrachtgever mag bij verzuim op uw kosten de door u achtergelaten grondstoffen laten verwijderen.
- 18.8 De opdrachtnemer zorgt zelf voor de aanwezigheid van één afvalcontainer voor de afvoer van alle bouw materiaal voorkomend uit het werk. Het verbranden van vuil en andere materialen is niet toegestaan.
- 18.9 U bent zelf verantwoordelijk voor het dagelijks afvoeren van afval zoals batterijen, elektrische apparatuur en gevaarlijke stoffen zoals lijmen, kitten, verven etc.
- 18.10 U voert horizontaal transport van goederen, materialen en afvalstoffen zo veel mogelijk uit via de gangen van de begane grond. Als dit niet mogelijk is, overlegt u met de opdrachtgever.
- 18.11 De aan- en de afvoer van goederen, materialen, gereedschappen en afvalstoffen mag geen hinder voor patiënten, bezoekers, medewerkers, beschadiging en/of uitval aan processen of apparatuur veroorzaken.
- 18.12 De hoeveelheid goederen, materialen, gereedschappen en afvalstoffen dienen door de opdrachtnemer tot een minimum beperkt te worden.

19. Parkeren

- 19.1 Het UMCG heeft twee parkeergarages waar voertuigen tot 1.90 meter tegen betaling kunnen parkeren. Op loopafstand van het UMCG-terrein bevinden zich de openbare parkeergarages Boterdiep (inrijhoogte 2.00 meter) en Damsterdiep (inrijhoogte 2.05 meter).
- 19.2 Voor hogere voertuigen is zeer beperkte capaciteit op het buitenterrein van het UMCG aanwezig. Om hier gebruik van te maken dient u in het bezit te zijn van een geldige parkeerkaart en toegangstag.
- 19.3 Een parkeerkaart en tag verkrijgt u door hiervoor een aanvraag bij de opdrachtgever of projectleider in te dienen. Voor de aanvraag van het vignet dient men minimaal twee weken van te voren de volgende gegevens aan te leveren:
- naam chauffeur
 - mobiel telefoonnummer chauffeur
 - firmanaam
 - kenteken bedrijfsauto
- De parkeerkaart is alleen geldig voor plekken waar een bord 'vergunninghouder' is geplaatst en moet duidelijk zichtbaar achter de voorruit worden geplaatst. De parkeerkaart is maximaal 2 weken geldig en niet langer dan het project duurt.
- 19.4 Alle voertuigen lager dan 1.90 meter moeten worden geparkeerd in niveau -3 in parkeergarage Noord.

- 19.5 De parkeergarages op het UMCG-terrein zijn in beheer bij stichting Triade/Hanzeborg. U kunt hier rechtstreeks informeren naar de mogelijkheden voor een parkeerabonnement.
- 19.6 Voertuigen die tijdelijk op het terrein moeten zijn om goederen te laden of te lossen krijgen daarvoor een half uur de tijd. Bestuurders van deze voertuigen kunnen zich melden bij de intercom van een slagboom en krijgen dan toegang van de dienstdoende centralist. Handhaving vindt plaats door Beveiliging. Indien u zich niet houdt aan deze afspraak dan worden deze overtredingen gerapporteerd aan de opdrachtgever. De opdrachtgever zal de contactpersoon van desbetreffende firma aanspreken. Bij herhaling wordt eveneens de leidinggevende van de opdrachtgever geïnformeerd.
- 19.7 Voertuigen die absoluut nodig zijn voor de uitvoering van een opdracht, denk aan aantoonbaar zwaar gereedschap dan wel het met spoed oplossen van een acute storing, ontvangen van de meldkamer Techniek c.q. balie ADL-01 een parkeerkaart met de geldigheid van één werkdag. Dit is een zogenaamd dagvignet.
- 19.8 Inritten en doorgangen moeten altijd worden vrijgelaten.
- 19.9 Parkeren op het laad/losperron (bouwdeel 40) en voor het afvalplein (achter bouwdeel 22) is verboden.
- 19.10 Bij het parkeren (en laden en lossen) mag het overige verkeer niet gehinderd worden, in het bijzonder de brandweer- en ambulancediensten.
- 19.11 Afwijkingen van deze regels kunnen uitsluitend worden toegestaan in overleg en met toestemming van de opdrachtgever.
- 19.12 Overtredingen van de parkeerregels is voor eigen risico en kan betekenen dat de bestuurder/eigenaar van het voertuig een vergoeding voor eventuele herstelkosten in rekening wordt gebracht.

Bijlage 1. Stappenplan aanvragen van werkvergunningen (zie processchema)

Het uitvoeren van mutaties aan gebouwen en/of installaties (-onderdelen) van het UMCG gebeurt onder de verantwoordelijkheid van de afdeling B&F dan wel UB35 van het UMCG. Zonder werkvergunning dan wel een mutatievergunning mag u zich niet onbegeleid op de locatie van de werkzaamheden begeven. Hoe gaat u te werk bij het aanvragen van de benodigde vergunningen?

Aan het begin van het project levert de opdrachtnemer een lijst aan met hierop alle te verwachten ingrepen en dus benodigde deelplannen van aanpak. Deze lijst wordt op verzoek van de projectleider UMCG in gezamenlijk overleg met de Bouwdirectie/afdeling B&F/UB35 gemaakt. Deelplannen van aanpak worden doorlopend genummerd van 1 naar xxx. Daarnaast staat op deze lijst aangegeven om welke discipline het gaat en een korte maar bondige omschrijving van de inhoud van de werkzaamheden. Tevens staan er kolommen achter waar de datum wordt ingevuld wanneer het deelplan van aanpak is ingediend en wanneer deze is goedgekeurd. Deze overzichtslijst wordt met elke deelplan van aanpak meegestuurd. Indiening digitaal naar de betreffende technische beheerder in cc naar de projectleider UMCG, de adviseur Beheer en de interne of externe adviseur (e-mailadressen worden per werk vastgesteld).

1. U, opdrachtnemer, maakt een 'overall plan van aanpak' voor elk uit te voeren werk. In het overall plan van aanpak staat een overzichtstekening waarop het te verbouwen gebied omkaderd is. Op deze tekening moet duidelijk aangegeven zijn welk bouwdeel, -verdieping en – ruimten het betreft.
2. U levert het overall plan van aanpak in bij de opdrachtgever.
3. De opdrachtgever schrijft voor u, opdrachtnemer, een beperkte werkvergunning voor aanwezigheid uit. Een beperkte werkvergunning houdt in dat u alleen werkzaamheden mag uitvoeren die geen verband houden met in werking zijnde installaties en/of wijzigingen van constructies. Dat mag pas nadat het (deel)plan van aanpak is goedgekeurd. Een '(deel)plan van aanpak' dient u 14 kalenderdagen voor aanvang van de geplande werkzaamheden in.
4. U ontvangt een vastgesteld model voor het 'deelplan van aanpak' tegelijk met de beperkte werkvergunning. In een deelplan van aanpak staan onder meer een korte omschrijving van de werkzaamheden en de nodige (uitsnede) van de goedgekeurde werktekening(en). U maakt een 'deelplan van aanpak' per beheergroep en per discipline waarmee u te maken heeft. Deze beheergroepen en disciplines zijn:

Bouw

- Bouwkundige werkzaamheden
 - Funderingen
 - Constructies
 - Ruwbouw
 - Afbouw
 - Afwerkingen

werktuigbouw

- Klimaat
 - Luchtbehandeling
 - Centrale verwarming
 - Lucht afzuig installaties
- Water
 - Tapwater
 - Bewerkt water
 - Vuil water, afvoeren & riolering
 - Sanitair
- Koude opwekking & distributie
 - Gekoeld water installaties

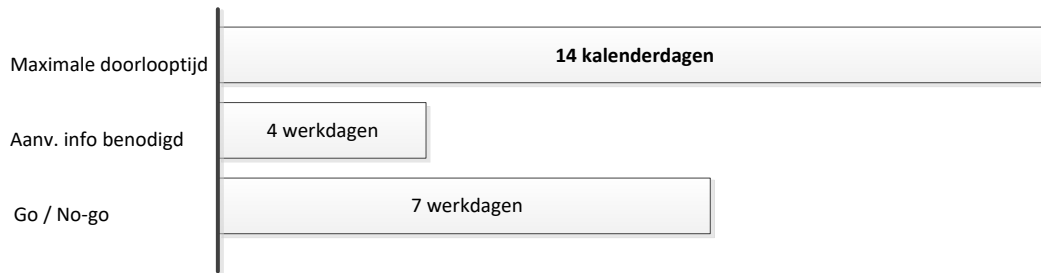
- Gassen
 - Aardgas
 - Stikstof
 - Perslucht
 - Medische gassen
 - Technische gassen
 - Vacuüm installaties
- Meet & Regeltechniek
 - Regelkasten
 - Gebouw beheer systemen
- Energieopwekking
 - Primaire netten cv
 - Stoom
 - Elektriciteit opwekking
 - PV-installaties

Elektrotechniek

- Technische netwerken
 - Brandmeld- & ontruimingsinstallaties
 - Toegangscontroles & afsluitvoorziening
 - Bewakingssystemen (o.a. Verpleegoproep en overlast)
 - PZI (personen zoek installatie)
 - CAI, intercom, draadomroep
 - Camera installaties
 - Inbraak
- Elektrotechnische installaties
 - Aardinginstallaties (incl. bliksembeveiliging)
 - Verlichting
 - Hoogspanning
 - Laagspanning
 - GTV
- Transportinstallaties
 - Liften
 - Buispost
 - Automatische deuren
 - Gondels
 - Hijsbalken
 - Schuifhekken & slagbomen

5. werkwijze deelplan van aanpak

Indiening gebeurt digitaal volgens vastgesteld model. Per werk zullen hier afspraken over worden gemaakt. Over het algemeen wordt gesteld dat een *'deelplan van aanpak'* 14 kalenderdagen voor aanvang van de geplande werkzaamheden ingediend moet worden, dag van indiening niet meegerekend. Uiterlijk binnen 7 werkdagen na indiening zal er een "go" of "no go" worden afgegeven. Indien aanvullende informatie nodig is zal dit binnen 4 werkdagen bekend worden gemaakt.



Aan het begin van het project levert de aannemer een lijst aan met hierop alle te verwachten ingrepen en dus benodigde plan van aanpakken. Deze lijst wordt in gezamenlijk overleg met de Bouwdirectie / afdeling Bouw & Facilitair gemaakt.

Plannen van aanpak worden doorlopend genummerd van 1 naar xxx. Daarnaast staat op deze lijst aangegeven om welke discipline het gaat en een korte maar bondige omschrijving van de inhoud van de werkzaamheden. Tevens staan er kolommen achter waar de datum wordt ingevuld wanneer het PVA is ingediend en wanneer deze is goedgekeurd. Deze overzichtslijst wordt met elke PVA meegestuurd en daarnaast 3 dagen voor de bouwvergadering aan.

Indien digitaal naar de betreffende technisch Beheerder in cc naar de projectleider UMCG, - de adviseur Beheer en de externe adviseur. (e-mail adressen worden per werk vastgesteld)

Een plan van aanpak bestaat uit:

- Formulier
 - met hierop aangegeven de contactgegevens van de uitvoerenden
 - voorstel tijdstip
 - eventuele impact
 - tijdsduur van de ingreep
 - welke voorzorgsmaatregelen er genomen worden (afscherming/veiligheid etc.)
 - wat er van het UMCG wordt verwacht
 - referentie naar de goedgekeurde werktekening
- PI schema (werktuigbouwkundige installaties)
 - In *rood* aangegeven wat wordt verwijderd
 - In *groen* wat wordt aangelegd
 - In *blauw* waar de afsluiters/inblok mogelijkheden zitten
- Plattegrond
 - Met hierop alleen de desbetreffende discipline aangegeven waar het om gaat
 - Ruimtenummers
 - In *rood* aangegeven wat wordt verwijderd
 - In *groen* wat wordt aangelegd
 - In *blauw* waar de afsluiters/inblok mogelijkheden zitten (indien deze zich in dit gebied bevinden)

Na goedkeuring van het Deelplan van aanpak wordt een mutatie vergunning uitgeschreven door de Technisch Beheerder van de betreffende installatie(s).



Een deelplan van aanpak bestaat uit:

Formulier met daarop aangegeven:

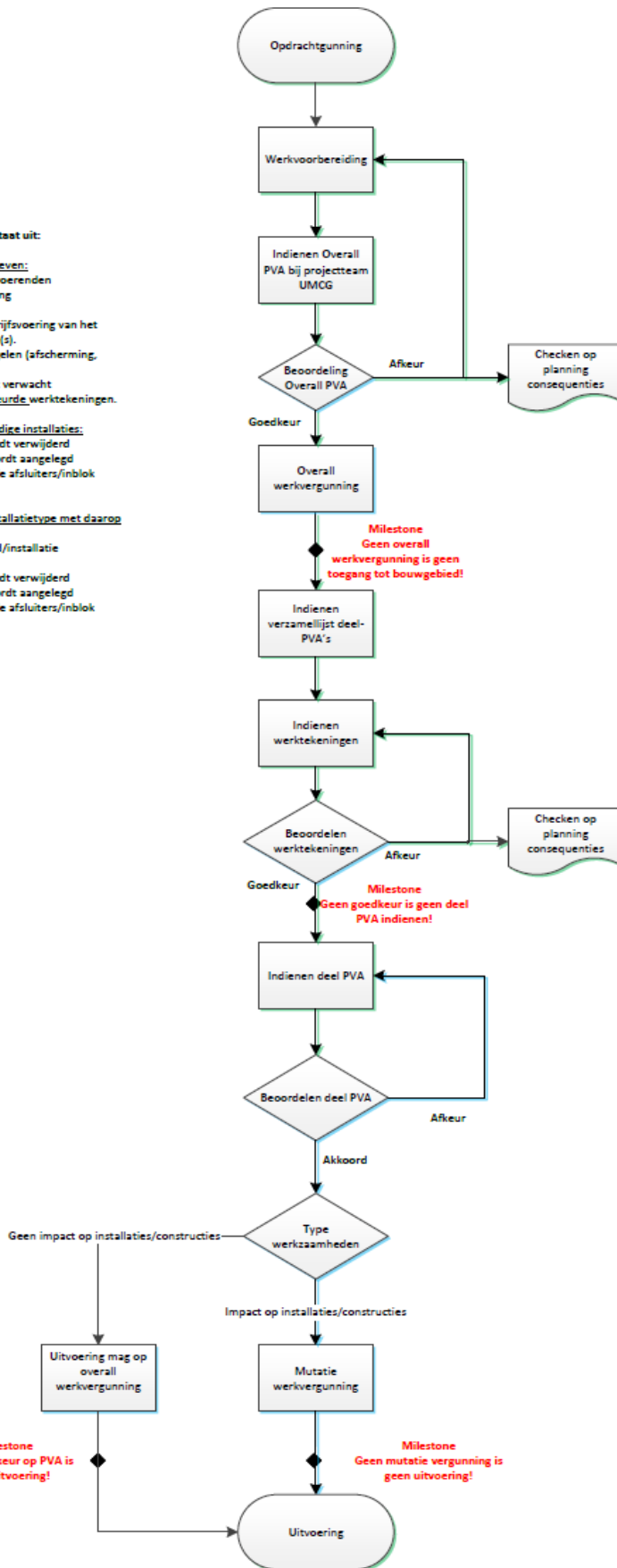
- Contactgegevens van de uitvoerenden
- Voorstel tijdstip van uitvoering
- Tijdsduur van de ingeep
- Eventuele impact op de bedrijfsvoering van het ziekenhuis en/of de installatie(s).
- Genomen voorzorgsmaatregelen (afscherming, veiligheid etc.)
- Wat er van het UMCG wordt verwacht
- Referentie naar de goedgekeurde werktekeningen.

Pi schema (werktuurbouwkundige installaties):

- In **rood** aangegeven wat wordt verwijderd
- In **groen** aangegeven wat wordt aangelegd
- In **blauw** aangegeven waar de afsluiters/inblok mogelijkheden zitten.

Plattegrond per discipline/installatietype met daarop aangegeven:

- Het betreffende bouwgebied/installatie
- De ruimtenummers
- In **rood** aangegeven wat wordt verwijderd
- In **groen** aangegeven wat wordt aangelegd
- In **blauw** aangegeven waar de afsluiters/inblok mogelijkheden zitten.



Huisregels UMCG

Zonder overall werkvergunning of mutatievergunning is betreden van het bouwgebied zonder begeleiding niet toegestaan.

Indienen Overall PVA:

- Plattegrond met daarop het bouwgebied aangegeven.
- Bouwdeel, verdieping en ruimte van de werkzaamheden moet duidelijk herkenbaar zijn.
- Indienen bij projectleider UMCG.

Overall werkvergunning:

- Schouwen
- Opnemen
- Maatvoering checken
- Bestaande revisie controleren
- Niet voor schakelen, afsluiten, monteren, installeren, demonteren, bouwen & slopen.
- Format deel PVA wordt tegelijk toegestuurd.

Indienen verzamelijst deel PVA's:

- PVA's oplopend nummeren
- Per actie en per discipline een regel opnemen
- Korte bondige omschrijving wat het werk inhoud.
- Kolom datum ingediend
- Kolom datum goedgekeurd
- Indienen bij IPM team UMCG.

Indienen werktekeningen:

- Concept werktekeningen ter goedkeuring indienen.
- Demontagetekeningen en slooptekeningen zijn ook werktekeningen.
- Voor tijdelijke installaties zijn ook werktekeningen benodigd.
- Het proces loopt beter als de concept werktekeningen E & W vooraf met technisch beheer zijn doorgenomen.

Indienen deel PVA:

- Voor alle werkzaamheden een deel PVA indienen
- UMCG stelt format ter beschikking.
- Inhoud, zie kader links boven
- Indienen bij IPM team

Beoordelen deel PVA:

- Binnen 4 werkdagen bericht of aanvullende informatie nodig is
- Binnen 7 werkdagen melding als het een "No Go" wordt.
- Bij geen belemmeringen binnen 14 kalenderdagen een werkvergunning.

Type werkzaamheden:

- Het IPM team UMCG beoordeelt de impact op de bedrijfsvoering en besluit of werkzaamheden met of zonder mutatievergunning mogen worden uitgevoerd.
- IPM team koppelt terug naar aannemer.

Mutatie werkvergunning:

- Als hierboven beslist is dat een mutatie werkvergunning vereist is wordt deze door de technisch beheerder van de betreffende installatie uitgegeven.
- Technisch beheerder koppelt terug naar IPM team en aannemer.

Uitvoering:

- Alleen mogelijk met mutatie werkvergunning of met goedgekeurd PVA en een overall werkvergunning.

Bijlage 2. Beheersmaatregelen bij bouwprojecten

1 Algemeen

Technologische, medische en maatschappelijke ontwikkelingen zorgen ervoor dat de eisen die we stellen aan de ruimtelijke omgeving voortdurend veranderen. Er valt altijd wel wat te bouwen of verbouwen. Ieder bouwtraject gaat gepaard met de bijbehorende risico's.

Het UMCG maakt zich sterk voor excellente en veilige patiëntenzorg, opleiding en wetenschappelijk onderzoek. Om dat te kunnen blijven garanderen tijdens verbouwtrajecten zijn beheersmaatregelen nodig. Deze checklist is bedoeld om

- Gestructureerd beheersmaatregelen in te zetten op basis van het risiconiveau
- Inbreng van ter zake deskundigen in één instrument te verenigen
- Te voorkomen dat dingen over het hoofd gezien worden
- Gemakkelijker verantwoording af te kunnen leggen
- Een basis te bieden voor continue verbetering op dit vlak.

De checklist is als volgt opgezet:

1. Bepaal het type van de werkzaamheden (één van de vier klassen A t/m D)
2. Bepaal het type van de zone waarin de werkzaamheden plaatsvinden
3. Bepaal het risiconiveau (type werkzaamheden x type zone)
4. Tref de beheersmaatregelen die voor dat niveau zijn vastgesteld.

De checklist gaat over de impact van de bouw op de werkplek en de omgeving en wat gedaan moet worden om de veiligheid te kunnen blijven garanderen voor allen die verblijven, werken of zich verplaatsten in de omgeving van de bouw.

2 Vaststelling risiconiveau

Het UMCG bepaalt op basis van de volgende matrix het risico niveau van de werkzaamheden. Als eerste stap wordt het type verbouwing bepaald:

Type A	<p>Controlewerken zonder invasief karakter/ Interne werken met minimale stofproductie</p> <ul style="list-style-type: none"> • wegnemen van de elementen van het systeem plafond ter inspectie, beperkt tot 1 m²; • verven zonder zandstralen of afschuren; • aanbrengen van behangpapier; • kleine elektriciteitswerken; • kleine loodgieterijwerken met waterafsluiting in een ruimte gedurende minder dan 15 minuten; • andere inspectiewerken die geen sleuven in de muren noch een ruimere ingreep op de elementen van het systeem plafond vergen; • enz.
Type B	<p>Kleine werken van korte duur die een laag stofniveau veroorzaken</p> <ul style="list-style-type: none"> • sleuven in de muren of plafonds met gecontroleerde stofproductie voor de installatie het herstel van kleine elektriciteitswerken, op bestanddelen van de verluchting, telefoon- of computerkabels; • verwijderen van vloerbekleding (beperkte oppervlakte); • kleine werken boven valse plafonds; • afschuren van kleine oppervlakten; • loodgieterijwerken met waterafsluiting in maximum 2 ruimten minder dan 30 minuten; • enz.
Type C	<p>Alle werken die een gemiddeld tot hoog stofniveau veroorzaken of die afbraak of verwijdering van elk vast bestanddeel veronderstellen</p> <ul style="list-style-type: none"> • zandstralen/afschuren van grote oppervlakten; • kleine afbraakwerken; • verwijderen van vloerbekleding of valse plafonds; • optrekken van nieuwe muren; plaatsen van nieuwe scheidingswanden; • kleine bouwwerken; • kleine werken aan elektrische leidingen of bekabelingen in de plafonds; • kleine graafwerken; • grote bekabelingsactiviteiten, activiteit die diverse vak teams vergt; • alle loodgieterijwerken met waterafsluiting in maximum twee ruimten gedurende meer dan 30 minuten maar minder dan een uur; • enz.
Type D	<p>Grote afbraak-, constructie- en renovatiewerken/Grote externe werken met grote stofproductie</p> <ul style="list-style-type: none"> • loodgieterijwerken met waterafsluiting in meer dan twee ruimten en gedurende meer dan een uur; • grote graafwerken; • enz. <aanvullen> • Alle verbouwingen die geen type A/B of C is.

Vervolgens wordt door het UMCG de zone vastgesteld waarin de activiteiten gaan plaatsvinden om de impact van de verbouwing op het zorgproces te kunnen bepalen:

Zone I Gering	<ul style="list-style-type: none"> • Kantoren Onbezette niet-kritische ruimten • Openbare ruimten
Zone II matig	<ul style="list-style-type: none"> • Ruimten voor patiëntenzorg niet behorend tot groep 3 of 4, zoals <ul style="list-style-type: none"> - poliklinieken (behalve oncologie en heelkunde) - functieafdelingen en diagnostische centra, zoals Cardiologie Echocardiologie Endoscopie Radiologie/NMR Pneumologie - revalidatie faciliteiten
Zone III hoog	<ul style="list-style-type: none"> • Poliklinische en klinische ruimten niet behorend tot groep 4 voorkomen Spoedeisende hulp (SEH) Ruimten voor conventionele radiologie Verkoeverzalen (Holding, PACU) Verloskamers, kraamafdeling (behalve operatiekamer), Chirurgische poliklinieken, , Fysiotherapie baden, Echocardiologie, Laboratoria, Verpleegafdelingen voor algemene interne en chirurgie, Pediatrie, Geriatrie, Apotheek
Zone IV zeer hoog	<ul style="list-style-type: none"> • Operatiecentrum (OZO, ODBC, Hanzekliniek) • Poliklinische en klinische ruimten voor immuno-gecompromitteerde patiënten (b.v. oncologie, transplantatie, reumatologie) kankerpatiënten Neonatologie • Radiologische/cardiologische interventiekamers, endoscopie centrum, • (steriele) Geneesmiddelenbereiding door apotheek Nucleaire geneeskunde

Het risicogetal wordt nu als volgt vastgesteld:

Aard van de betrokken patiëntenpopulatie	Type A (verbouwing)	Type B (verbouwing)	Type C (verbouwing)	Type D (verbouwing)
Laag risico (zone I)	1	2	3	3
Matig risico (zone II)	1	2	3	4
Hoog risico (zone III)	1	2	3	4
Hoogste risico (zone IV)	2	3	4	4

3 Verantwoordelijke functionarissen UMCG

CODE	Functionaris
B&F/UB35	Projectleider bouw (coördineert) / technisch beheer /medewerker communicatie
MMB	Terzake deskundige medische microbiologie
MZKV	Terzake deskundige stralingshygiëne / biologische veiligheid
KFF	Terzake deskundige apotheek/medische gassen
PO	Terzake deskundige privacy
EXT	Terzake deskundige extern/overig /toezichthouder
A&G	Terzake deskundige asbest / gevaarlijke stoffen / ARBO
V&M	Terzake deskundige (brand)veiligheid / milieu
VLK	Terzake deskundige veiligheidskundige

Op basis van de door het UMCG bepaalde risicogetal moet de aannemer de onderstaande maatregelen nemen waarbij de bovenstaande functionarissen toezichthouder zijn:

4 Te nemen maatregelen

Algemene maatregelen

Wie bewaakt en is gemanteerd om interventies te doen	Algemene maatregelen	Risiconiveau			
		1	2	3	4
B&F/UB35	Vraag de gebruikers om begrip voor de tijdelijke overlast (posters Bouwen aan ...)	x	x	x	X
B&F/UB35/MMB/V&M	In publieksruimten van het ziekenhuis (bv. horecavoorzieningen, hallen en gangen) hebben medewerkers van de bouw schone handen en (werk)kleding.	x	x	x	x
B&F/UB35 /MMB A&G/V&M	Baken de bouwplaats en de omgeving van de bouwplaats duidelijk zichtbaar af.	-	x	x	x
MMB	Zorg ervoor, dat hoogrisicopatiënten (immuungecompromitteerde en ernstig zieke patiënten) geïdentificeerd zijn en niet in de omgeving van de bouwplaats komen.	-	x	x	x
MMB	Zorg ervoor dat hoog-risicopatiënten een beschermend masker (FFP2) dragen, indien zij de omgeving van de bouwplaats niet kunnen vermijden.	-	x	x	x
MMB	Zorg ervoor dat materiaal en uitrusting bestemd voor patiëntenzorg is verwijderd uit de bouwplaats of stofdicht is afgeschermd.	-	-	x	x
B&F/UB35/MMB	Voorkom dat patiënten en personeel op of in de omgeving van de bouwplaats komen.	-	-	x	x
B&F/UB35/VLK	Sluit de toegang tot de bouwplaats af.	-	-	x	x

Maatregelen Verkeersstromen, routes, bereikbaarheid en toegankelijkheid voorzieningen

Wie bewaakt?	Verkeersstromen, routes, bereikbaarheid en toegankelijkheid voorzieningen	Risiconiveau			
		1	2	3	4
B&F/UB35/VLK	Zoek uit of door de bouwwerkzaamheden gangbare routes worden geblokkeerd en zo ja, informeer de gebruikers en pas in overleg met hen de bewegwijzering aan (b.v. reanimatieroute)	X	x	x	x
B&F/UB35	Schrijf een circulatieplan voor gebruik van liften en gangen van en naar de bouwplaats (personen, toestellen en materialen)	-	x	x	X
B&F/UB35/VLK	Zorg ervoor, dat medewerkers voor alle verkeer van en naar de bouwplaats uitsluitend de vooraf afgesproken gangen en liften gebruiken (circulatieplan).	-	x	x	X
B&F/UB35	Indien een lift vereist is, is deze tijdelijk voor bouwverkeer voorbehouden, desnoods enkel in tijd.	-	x	x	X
B&F/UB35	Zorg ervoor dat bouwverkeer en ziekenhuisverkeer maximaal gescheiden zijn, desnoods enkel in tijd	-	-	x	X

Maatregelen "Nutsvoorzieningen" elektriciteit, gas, water

Wie bewaakt?	“Nutsvoorzieningen” elektriciteit, gas, water	Risiconiveau			
		1	2	3	4
B&F/UB35	Ga voor het afsluiten van de nutsvoorzieningen na of dat effect heeft op nog in bedrijf zijnde ruimten.	x	x	x	X
B&F/UB35/MMB	Zorg ervoor dat het water na het spoelen van de leidingen en vóór (her)ingebruikname geur- en kleurloos en in geval van drinkwater eveneens smaakloos is.	x	x	x	x
B&F/UB35/MMB	Spoel de waterleidingen aan elk aftappunt grondig na de werken om losgekomen biofilm en verontreiniging ten gevolge van de werken te verwijderen	-	x	x	X
B&F/UB35/MMB	De watertemperatuur wordt gecontroleerd aan het vertrekpunt en in functie van de werken aan het tappunt vóór ingebruikname.	-	-	x	X

Maatregelen ten aanzien van Klimaatinstallatie (ventilatie en koeling)

Wie bewaakt?	Ventilatie, koeling	Risiconiveau			
		1	2	3	4
B&F/UB35	Sluit of dek containers en karren voor het transport van bouwplaats-afval af vóór transport	-	x	x	X
B&F/UB35	Plaats containers op veilige afstand (> 8 meter) verwijderd van een aanzuigrooster	-	x	x	x
B&F/UB35	Externe liften of puin opzuigende vrachtwagens zijn te verkiezen boven het gebruik van stortkokers. Als deze laatste gebruikt worden, dek ze met een dekzeil af en sluit de container of de vrachtwagen afgesloten. Bevochtigd afval produceert minder stof.	-	x	x	x
B&F/UB35	Het traject tussen de bouwplaats en buiten dient zo kort mogelijk te zijn (raam, muuropening).	-	-	x	x

Maatregelen ter voorkoming van stofproductie en verspreiding

Wie bewaakt?	Stofproductie en verspreiding	Risiconiveau			
		1	2	3	4
B&F/UB35/MMB	Pas middelen toe om stofproductie en verspreiding te beperken, zoals toestellen met geïntegreerde stofzuiger met filter, puin opzuigende vrachtwagens, nat slijpen en boren, enz.	x	x	x	x
B&F/UB35/MMB	Voorkom hinder van stof en geur in de patiënten omgeving.	x	x	x	x
B&F/UB35/VLK/MMB	Ruim stof en afval zo goed mogelijk en minstens dagelijks op en voer het af. Schoonmaak in de bouwplaats en omgeving van de bouwplaats is aangepast aan de omstandigheden (graad van bevuilding).	x	x	x	x
B&F/UB35	Plaats antistof matten bij de toegang tot de bouwplaats. Vervang de matten bij verzadiging en minstens dagelijks.	-	x	x	x
B&F/UB35/MMB/KFF	Sluit ramen van de aanpalende ruimten, deuren, elektrische aansluitingen, lichtarmaturen, ventilatieroosters, aansluitpunten van medische gassen (perslucht, zuurstof), vacuüm, enz. zijn stofdicht afgesloten	-	x	x	x
B&F/UB35/MMB	Maak tijdens hoge stofproductie (grond-, snij- en breekwerken) gebruik van Watervernevelling, als het overtollige water geen extra risico's met zich meebrengt.	-	-	x	x
B&F/UB35/VLK/MMB	Plaats een stofdichte afscherming van vloer tot het vaste plafond rekening houdend met bestaande wanden, stofverspreiding via plafonds en brandcompartimentering.	-	-	x	x
B&F/UB35/MMB	Voorkom stofverspreiding ook tijdens opbouw en afbraak van de stofdichte afscherming.	-	-	x	x
B&F/UB35	Plaats een afvalbak waar vuile werkkledij en werkschoenen kunnen worden gewisseld voor schone kleding voor het verlaten van de bouwplaats voor het betreden van de zorginstelling	-	-	-	x
B&F/UB35/MMB	Sluit plafonds direct nadat ze geopend zijn voor visuele inspectie en dergelijke.	x	x	x	x
B&F/UB35/MMB	Maak plafondplaten voor het sluiten van valse plafonds stof- en afvalvrij.	-	x	x	x
B&F/UB35/MMB	Herstel gaten in muren, vloeren en plafonds in de patiëntenzone binnen de 8 uur of maak ze tijdelijk dicht.	-	-	x	x

Maatregelen ter beperking van Geluid & trillingen

Wie bewaakt?	Geluid & trillingen	Risiconiveau			
		1	2	3	4
B&F/UB35	Vermijd hinder van lawaai en trillingen in de patiëntenomgeving.	x	x	x	x
B&F/UB35	Voorkom verstoring van gevoelige onderzoeken/behandelingen/apparatuur in het bouwdeel (horizontaal en verticaal)	x	x	x	x

Bijlage 3. Protocol Werken in ruimtes met (verhoogd) infectierisico

Bij patiënten in het algemeen, maar in het bijzonder bij patiënten met een sterk verminderde weerstand is een verhoogd risico aanwezig voor het oplopen van een infectie. Daarom worden preventief de werkzaamheden aan en boven plafonds op verpleegafdelingen en intensive cares volgens onderstaand protocol uitgevoerd:

De afdelingen zijn hiertoe in drie categorieën ingedeeld. Nadere informatie over welke afdelingen in welke categorie vallen is beschikbaar in een separaat document (bijlagedocument Huisregels UMCG niet-openbare informatie, versie 2019) en is op te vragen via de opdrachtgever.

Te nemen maatregelen voor alle afdelingen behorend tot deze drie categorieën:

- Bij werkzaamheden in kamers mogen geen patiënten aanwezig zijn.
- Bij boorwerkzaamheden en tijdens installatiewerkzaamheden met geopende plafonds mag behandelend UMCG personeel de kamer niet betreden.
- Alle kamerdeuren waar patiënten verblijven, moeten gesloten zijn (rondom het werkgebied).
- Indien mogelijk wordt er nat geboord. Indien onmogelijk moet het boorstof worden afgezogen met stofzuiger voorzien van een stoffilter.
- U moet na werkzaamheden alles netjes achterlaten.
- Voorschriften op afdelingen t.a.v. kledingdiscipline en handhygiëne dienen strikt nageleefd te worden.

Aanvullende maatregelen voor afdelingen met een verhoogd infectierisico:

- Werkgebied wordt afgeschermd door bouwschotten tot systeemplafond en toegangsdeuren met deurdranger.
- Werkgebied mag niet worden betreden door afdelingspersoneel.
- U maakt het werkgebied grondig schoon, alvorens de stofschotten worden verplaatst.
- Informeer bij de opdrachtgever naar de afdelingen die aangemerkt zijn als afdelingen met een verhoogd infectie risico.

Aanvullende maatregelen voor afdelingen met een zeer hoog infectierisico:

- Werkgebied wordt volledig afgeschermd door stofschotten voorzien van sluisfunctie.
- Informeer bij de opdrachtgever naar de afdelingen die aangemerkt zijn als afdelingen met een zeer hoog infectie risico.

Bijlage 4. Omgevingsoverlast ten gevolge van bouwwerkzaamheden

Hieronder verstaan we werkzaamheden die waarneembaar zijn voor de omgeving, dit kan op allerlei manieren zijn in de vorm van lawaai, trillingen maar ook door bijvoorbeeld werkzaamheden aan installatie(-onderdelen) of het blokkeren van (verkeers)routes.

Cat. 0 =

reguliere werkzaamheden (plafond uitnemen, gipsplaten aanbrengen, verlichting aansluiten etc.) die buiten het bouwgebied niet waarneembaar zijn, extra overleg met omgeving niet noodzakelijk

Cat. 1 =

werkzaamheden die beperkt overlast veroorzaken buiten het bouwgebied maar niet hinderlijk zijn voor de omgeving (men kan op normaal niveau met elkaar praten, geen bewegingen/trillingen waarneembaar, uitval installatie(-onderdeel) is niet van invloed op primair proces, omgeving informeren over de werkzaamheden

Cat. 2 =

werkzaamheden die veel lawaai veroorzaken, veelal doordat er aan de constructie van het gebouw wordt gewerkt zoals bij hak- en sloopwerk dusdanig dat praten niet meer normaal kan en/of beweging/trillingen waarneembaar zijn, dan wel werkzaamheden die het primaire proces beïnvloeden doordat er werkzaamheden zijn aan installatie(-onderdelen), afspraken met omgeving noodzakelijk

6-wekelijkse planning

Vanuit elk project wordt door de aannemer een gedetailleerde 6-wekelijkse planning opgesteld als uitsnede van de totale projectplanning. Op deze 6-wekelijkse planning wordt door de aannemer aangegeven in welke overlastcategorie de werkzaamheden vallen. De taken waarop deze categorieën van toepassing zijn (**Cat. 0**, **Cat.1** en **Cat. 2**) worden respectievelijk aangeduid met de kleuren **groen**, **oranje** en **rood**.

De planning dient verstrekt te worden aan de planner van het UMCG zodat er project overstijgend een hinderkalender opgesteld kan worden.

Elke eerste werkdag van de maand, of andere tussen aannemer en projectteam af te stemmen moment wordt er een nieuwe 6-wekelijkse planning door de aannemer ingediend. Hierdoor zit er ca. twee weken overlap in deze plannings waardoor er gezamenlijk goed naar voren gekeken kan worden.

- **Cat. 0** werkzaamheden worden niet benadrukt in de 6-wekelijkse planning.
- Voor **Cat.1** werkzaamheden geldt dat deze ten sprake dienen te komen in het wekelijkse overleg nav de 6-wekelijkse planning met de aannemer.
- Voor **Cat. 2** werkzaamheden gelden hetzelfde voor **Cat.1** maar dan aangevuld met:
 - er is altijd een deelplan van aanpak noodzakelijk is, met minimaal hierin opgenomen:
 - omschrijving van de werkzaamheden
 - wijze waarop/-mee de overlast wordt gecreëerd
 - impact van de werkzaamheden
 - de frequentie waarmee piekgeluiden optreden;
 - het tijdstip waarop deze optreden;
 - de duur;
 - het niveau;
 - de mogelijkheid tot het treffen van maatregelen of eventuele alternatieve uitvoeringsmethodes.
- duidelijke communicatielijn (minimaal, persoon + telefoonnummer) om bij overlast het werk stop te leggen
 - deze werkzaamheden dient de aannemer dusdanig in te plannen dat wanneer het 1^{ste} afgesproken moment uiteindelijk door omstandigheden niet mogelijk blijkt te zijn, er een 2^{de} moment is zonder dat dit van invloed is op de planning.

- deze werkzaamheden dienen op tijd (6 week van te voren) besproken en geaccordeerd te worden zodat afstemming met de omgeving vroegtijdig kan plaatsvinden, waarbij de aannemer ook wordt gevraagd om werkzaamheden met veel hinder/impact zo vroeg mogelijk aan te geven i.v.m. de afstemming en de voorbereiding.

We hopen op deze manier de situatie voor de aannemers zo werkbaar mogelijk te houden, zodat er zo min mogelijk impact op de voortgang en de planning ontstaat.