

UMCG Researchcode



Waarborg
voor onafhankelijk
en zorgvuldig
medisch-wetenschappelijk
onderzoek



rijksuniversiteit
groningen



umcg

Onderzoek



Het Universitair Medisch Centrum Groningen is behalve een zeer groot ziekenhuis, ook een vooraanstaand centrum voor medisch-wetenschappelijk onderwijs en onderzoek. Deze kerntaken - patiëntenzorg, wetenschappelijk onderzoek, onderwijs en opleiding - zijn in het UMCG onlosmakelijk met elkaar verbonden.

Binnen het UMCG wordt, in samenwerking met de Rijksuniversiteit Groningen, onderzoek gedaan naar het ontstaan van ziekten en naar de toepassing van verkregen kennis in de patiëntenzorg. Deze combinatie van fundamenteel en patiëntgeoriënteerd onderzoek is georganiseerd rond de thema's chronisch ziekten, het menselijk brein, kwaliteit van leven, oncologie en biomaterialen. Met de missie 'bouwen aan de toekomst van gezondheid' richt het UMCG de focus op levensprocessen, levensloopgeneeskunde en (de gevolgen van) veroudering ('healthy ageing'). Dit betreft niet alleen het fundamenteel, translationeel en klinisch wetenschappelijk onderzoek, maar ook de organisatie van zorg en preventie.

Om een onafhankelijke en zorgvuldige uitvoering van het onderzoek te waarborgen, heeft de Raad van Bestuur van het UMCG een Researchcode opgesteld. UMCG-medewerkers die betrokken zijn bij onderzoek binnen het UMCG of die elders in de wereld onderzoek verrichten, worden geacht bekend te zijn met de Researchcode en in overeenstemming met de hierin opgenomen gedragsregels te handelen.

Reputatie

Onderzoekers, en de instituten waar zij werkzaam zijn, ontleen hun reputatie aan de kwaliteit van onderzoek en aan de onafhankelijkheid van de resultaten. Doordat steeds minder overheidsgeld beschikbaar is, wordt wetenschappelijk onderzoek in toenemende mate uit andere bronnen gefinancierd, zoals collectebusfondsen en het bedrijfsleven. Deze financiers, de maatschappij en de media, zijn er vaak op gespitt om de resultaten van wetenschappelijk onderzoek snel in de openbaarheid te brengen. De druk om positieve resultaten te boeken en te publiceren neemt daarmee toe.

Ook kan dit in een aantal gevallen de verleiding vergroten om persoonlijke en/of andere belangen te laten prevaleren boven die van de wetenschap. Het is, kortom, niet altijd eenvoudig om de onafhankelijkheid te bewaren. Door het bieden van heldere spelregels voor wat wel en niet geoorloofd is bij het beoefenen van medisch-wetenschappelijk onderzoek, kan de onafhankelijkheid gewaarborgd blijven.



Principes



De UMCG Researchcode is een document met gedragsregels voor wetenschapsbeoefening en is gebaseerd op de vijf principes van de Nederlandse Gedragscode Wetenschapsbeoefening van de Vereniging van Universiteiten (VSNU). De principes zijn: zorgvuldigheid, betrouwbaarheid, controleerbaarheid, onpartijdigheid en onafhankelijkheid.

De Researchcode is bedoeld voor personen die betrokken zijn bij onderzoek binnen het UMCG en voor medewerkers van het UMCG die elders in de wereld onderzoek verrichten. Voor derden, zoals opdrachtgevers, sponsors, patiëntenorganisaties, politiek en maatschappij, maakt de Researchcode inzichtelijk welke uitgangspunten het UMCG hanteert bij het beoefenen van medisch-wetenschappelijk onderzoek.

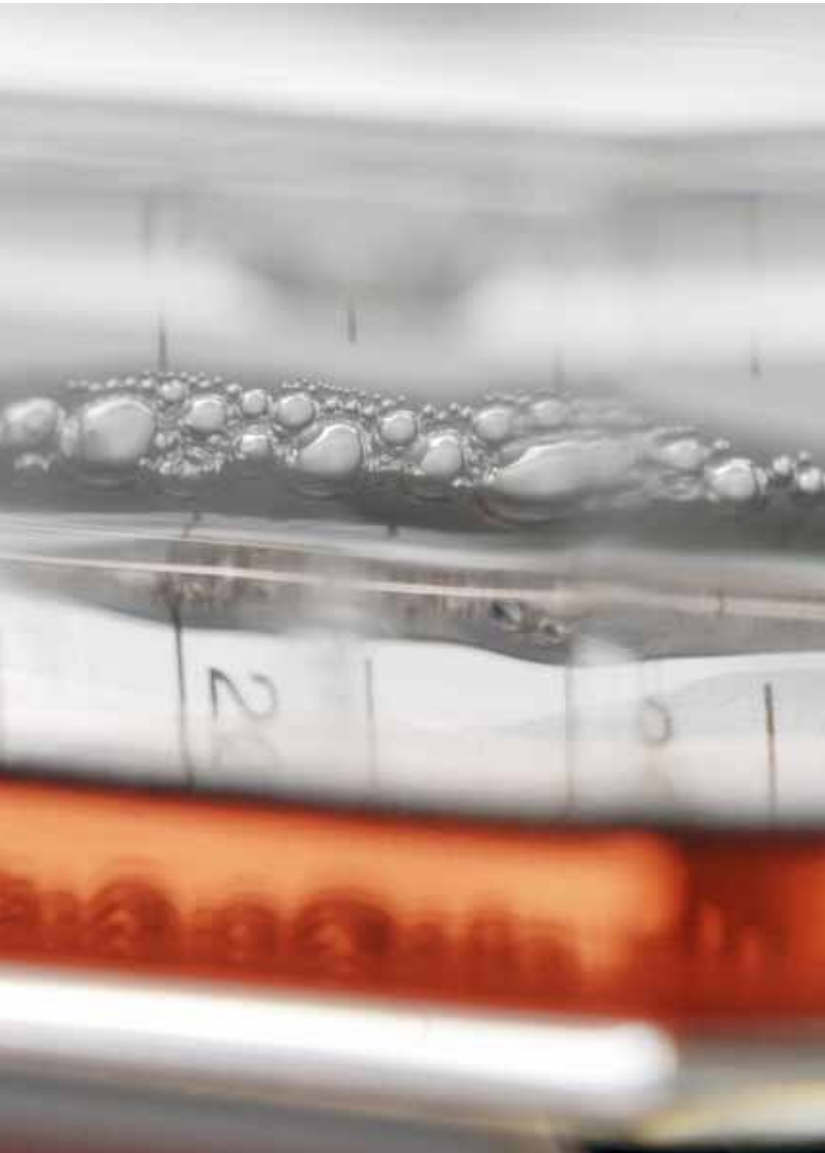
Wangedrag of slordigheid?

De UMCG Researchcode heeft als doel onderzoekers en hun begeleiders helderheid te verschaffen over hoe zij wetenschappelijk correct en ethisch verantwoord kunnen handelen bij de opzet, de uitvoering en de verslaglegging van wetenschappelijk onderzoek.

Welke verantwoordelijkheden heb ik als onderzoeker? Wat houdt goed mentorschap in? Hoe ga ik om met (lichaamsmateriaal van) personen of met dieren betrokken bij medisch-wetenschappelijk onderzoek? Welke gedrags- en schrijfgeregels moet ik in acht nemen? Waar moet ik op letten bij externe financiering van mijn onderzoek? Hoe ga ik om met publiciteit?

Op deze en andere vragen wordt in de Researchcode antwoord gegeven. Voorbeelden van inbreuken op de wetenschappelijke integriteit zijn: plagiaat en fraude oftewel het zonder adequate verwijzing overnemen van resultaten van anderen, het onjuist weergeven of 'oppoetsen' van resultaten, het toevoegen van gegevens en het oneigenlijk gebruik van statistische methoden.

In de Researchcode zijn ook verwijzingen opgenomen naar belangrijke instanties en documenten op het gebied van wetenschap en integriteit. U vindt een actuele versie van de UMCG Researchcode op het intranet van het UMCG en op www.umcg.nl en www.rug.nl



Vertrouwenspersoon



De grens tussen wat wel en niet de juiste manier van wetenschappelijk handelen is, is niet altijd scherp te trekken. Hierdoor kan onduidelijkheid ontstaan. Het melden van (vermeende) onrechtmatigheden in uw omgeving is onderdeel van het naleven van de regels zoals verwoord in de Researchcode. Om u hierbij te helpen, beschikt het UMCG over een vertrouwenspersoon wetenschappelijke integriteit. U kunt bij deze vertrouwenspersoon terecht als er onduidelijkheid over de juiste wijze van handelen bestaat of als u mogelijk wetenschappelijk wangedrag in uw omgeving signaleert.

De vertrouwenspersoon wetenschappelijke integriteit gaat zorgvuldig na of de vermoedens zijn gerechtvaardigd en onderneemt zo nodig actie.

De procedure die het UMCG hanteert in geval van klachten over (vermoede) schending van de wetenschappelijke integriteit sluit aan bij de Regeling Bescherming Wetenschappelijke Integriteit van de Rijksuniversiteit Groningen. Voor meldingen of meer informatie: vertrouwenspersoon.research@umcg.nl

Universitair Medisch Centrum Groningen

Hanzeplein 1, Groningen
Postbus 30.001, 9700 RB Groningen
www.umcg.nl

september 2013