

Gangbeeldonderzoek

Analyse van uw looppatroon

De revalidatiearts heeft u doorverwezen naar het Motion Lab voor een gangbeeldonderzoek. Een gangbeeldonderzoek is een uitgebreide meting waarbij uw looppatroon in kaart wordt gebracht. Het doel is om een duidelijk beeld te krijgen van uw manier van lopen om daarna een zo goed mogelijk behandeladvies te geven. Deze brochure geeft u meer informatie over wat u kunt verwachten tijdens het gangbeeldonderzoek.

Uitvoering van een gangbeeldonderzoek

Voor het gangbeeldonderzoek zijn speciale ruimtes ingericht. Dit heet het Motion Lab. Er is een Motion Lab op locatie Groningen en op locatie Beatrixoord. Het Motion Lab op locatie Beatrixoord bestaat uit twee ruimtes, de GRAIL en het Looplab. In de brief staat op welke locatie u wordt verwacht.

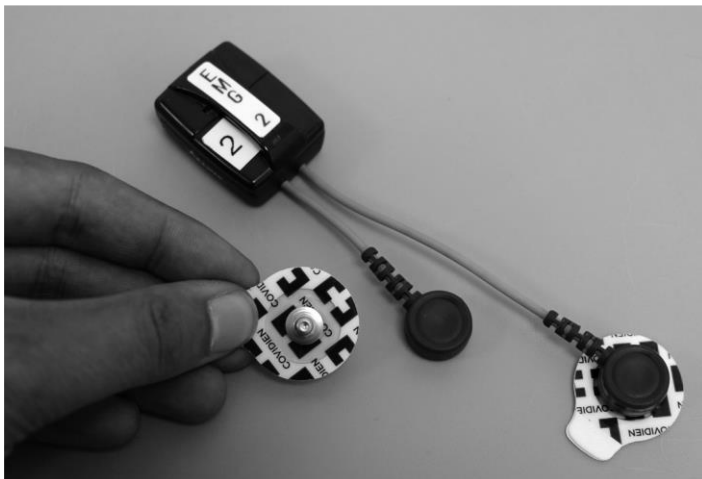
Het gangbeeldonderzoek wordt gedaan door twee medewerkers van het Motion Lab. Het onderzoek begint met een lichamelijk onderzoek van uw benen. Dit geeft informatie over de bewegelijkheid van uw heup-, knie- en enkelgewricht. Ook de kracht van uw spieren wordt gemeten.

De medewerkers plakken vervolgens verschillende stickers op uw huid. Op afbeelding 1 ziet u bolvormige, reflecterende markers. Deze markers plakken we met speciale stickers op vaste punten. Daarmee meten we de beweging van uw heup-, knie- en enkelgewricht.



Afb. 1: Reflecterende markers waarmee we bewegingen meten.

We kunnen daarnaast gelstickers op de huid plakken om de spieractiviteit van bepaalde spieren te meten. Op afbeelding 2 ziet u deze gelstickers. De gelstickers zijn verbonden met een kastje en dit kastje staat in verbinding met de computer.

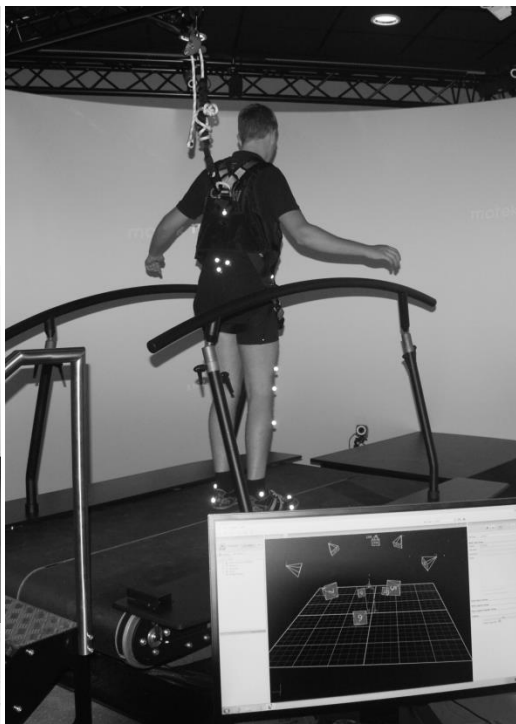


Afb. 2: Gelstickers waarmee we spieractiviteit meten.

Op afbeelding 3 en 4 ziet u hoe u eruit ziet als alle stickers zijn bevestigd. U bent nu klaar om de meting te beginnen.



Afb. 3: Gangbeeldonderzoek in het looplab.



Afb. 4: Gangbeeldonderzoek op de GRAIL.

In het Looplab loopt u een aantal keren heen en weer op een afstand van acht meter. Op de GRAIL loopt u op een loopband. Videocamera's filmen de bewegingen vanaf de voor-, achter- en zijkant. Op hetzelfde moment registreert de computer de krachten op uw voeten, de bewegingsuitslagen en spieractiviteit. Alle data worden opgeslagen. De videobeelden en data zijn eerst bedoeld voor uw behandeling en zijn alleen beschikbaar voor uw behandelteam.

Na afloop van het onderzoek worden de stickers weer verwijderd. Dit voelt als het verwijderen van een pleister. Als u met uw kind voor een gangbeeldonderzoek komt, kunnen we u vragen om even mee te helpen.

Kleding

Uw rug en benen moeten goed zichtbaar zijn voor de beoordeling van uw looppatroon. Daarom vragen we u om in uw ondergoed te lopen. U mag ook een strakke korte broek en een strak hemd meenemen naar het onderzoek. We maken opnames van uw looppatroon waarbij u op zowel op blote voeten als met schoenen aan loopt. Het is belangrijk dat dit schoenen zijn waar u elke dag op loopt.

Hulpmiddelen

Maakt u gebruik van hulpmiddelen als speciale schoenen, prothesen, spalken of rollator, dan kunt u deze bij het onderzoek gebruiken. Het is belangrijk dat u al uw loophulpmiddelen meeneemt naar het onderzoek.

Tijdsduur gangbeeldonderzoek

Het gangbeeldonderzoek duurt ongeveer anderhalf tot twee uur. Heeft u eerder al een gangbeeldonderzoek gehad en komt u voor een beoordeling van een spalk, schoen of prothese, dan duurt het onderzoek ongeveer een half uur.

Het vervolg

De gegevens die zijn verzameld tijdens het gangbeeldonderzoek worden uitgebreid geanalyseerd. Daarna worden ze besproken met uw behandelend revalidatiearts of revalidatiearts in opleiding. De revalidatiearts gebruikt de uitkomst om een zo goed mogelijk behandeladvies te geven. De revalidatiearts neemt contact met u op over de uitslag.

Toestemming voor gebruik van uw gegevens

Het UMCG is betrokken bij wetenschappelijk onderzoek en onderwijs. Uw videomateriaal en data kunnen bruikbaar zijn voor onderzoek en of onderwijs. Wij vragen uw toestemming voor het gebruik van uw gegevens. Uw gegevens worden anoniem verwerkt. Bij de uitnodigingsbrief voor het onderzoek ontvangt u een toestemmingsformulier. Heeft u geen bezwaar tegen het gebruik van uw gegevens voor wetenschappelijk onderzoek en onderwijs dan vragen wij u het formulier ingevuld en ondertekend mee te nemen naar uw afspraak. Mocht u in de toekomst wel bezwaar hebben dan kunt u dit op elk gewenst moment doorgeven. Als u geen toestemming wilt geven hoeft u verder niets te doen.

Meer informatie en vragen

Heeft u na het lezen van deze brochure nog vragen of wilt u meer informatie, neem dan contact op met de behandelend revalidatiearts of met een medewerker van het Motion Lab. Ook kunt u tijdens het onderzoek vragen stellen.

Universitair Medisch Centrum Groningen UMCG Centrum voor Revalidatie | locatie Groningen

Hanzeplein 1, 9713 GZ Groningen
Postbus 30.001, 9700 RB Groningen
Polikliniek Vorm en Beweging, Fonteinstraat 5
Telefoon (050) 361 22 96 of (050) 361 35 45

UMCG Centrum voor Revalidatie | locatie Beatrixoord

Dilgtweg 5, 9751 ND Haren

Ruimte: B1.09 looplab of C1.07 GRAIL

Telefoon (050) 361 73 52

revalidatie.umcg.nl

Op onze website vindt u meer informatie over onze behandelingen, behandelwijze en behandelaars.

Op de homepage staan links naar nieuws over ons centrum en naar onze social media YouTube, Facebook en Twitter. Ook vindt u er onder het kopje 'Volwassenen' en vervolgens 'Interessante links' handige links naar patiëntenverenigingen.

VLC204_2002